

# だより

LIBRARY NEWS

## 豊橋市図書館だより

第92号 平成24年2月1日

〈編集・発行〉  
豊橋市中央図書館  
〒441-8025 豊橋市羽根井町48 TEL.0532(31)3131  
豊橋市配本センター  
〒440-0862 豊橋市向山大池町20-1 TEL.0532(62)2944  
図書館ホームページアドレス  
<http://www.library.toyohashi.aichi.jp>  
メールアドレス  
admin@library.toyohashi.aichi.jp

## 図書館カレンダー

は休館日

日 月 火 水 木 金 土

1 2 3 4

5 6 7 8 9 10 11

2

12 13 14 15 16 17 18

19 20 21 22 23 24 25

26 27 28 29

1 2 3

4 5 6 7 8 9 10

3

11 12 13 14 15 16 17

18 19 20 21 22 23 24

25 26 27 28 29 30 31

1 2 3 4 5 6 7

8 9 10 11 12 13 14

4

15 16 17 18 19 20 21

22 23 24 25 26 27 28

29 30

### ●開館時間●

火曜～金曜  
／午前9時30分～午後7時  
土日・祝日  
／午前9時30分～午後5時

### ●休館日●

月曜日  
(祝日のときはその翌日)  
毎月第4金曜日  
(祝日のときはその前日)  
年末年始・特別整理期間

### 平成24年

## 図書館資料展の予定

(※日程が変更になることがあります)

6月 6/2(土)～7/1(日)  
司文庫展

7月 7/28(土)～8/26(日)  
「平和を求めて」図書館資料展

10月 10/27(土)～11/11(日)  
100年の音の歴史展

11月 11/17(土)～1/14(月・祝)  
豊橋市図書館100年のあゆみ展

# 配本センター だより

## 市民館図書室へ行こう!

こんにちは!市民文化会館内にある図書館、配本センターです。小さな図書館ですが、今日もたくさんの方の来館者でにぎわっています。



みなさんはお近くの地区・校区市民館に図書室があるのをご存知ですか?配本センターでは、その市民館図書室に本を送り、定期的に入れ替えを行っています。また、23年度からの試みとして、市内75の地区・校区市民館の中から8館の市民館図書室に担当の司書がつき、市民館を訪問して、利用者の方々にご意見を聞きながら、季節や地域に合わせた特設コーナーを設置し、魅力的な図書室になるよう工夫してまいりました。

本棚には育児や整理整頓術など生活に役立つもの、市民館で行われている講座に関連した本など、地域での生活に根差した情報がいっぱいです。ぜひ、お近くの市民館図書室をご利用ください。

現在、以下の8館で実施しています。

五並地区市民館	二川南校区市民館
中部地区市民館	吉田方校区市民館
高師台地区市民館	豊南校区市民館
豊城地区市民館	嵩山校区市民館

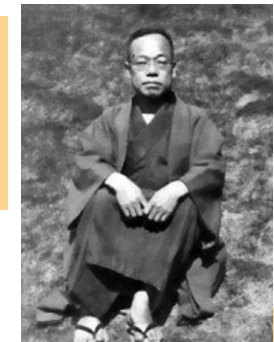
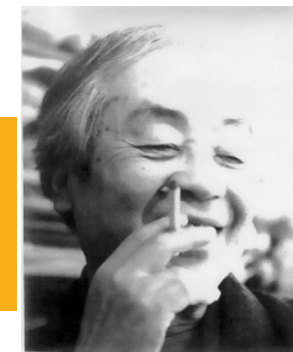
\*中央図書館・配本センター・ネットワーク館で発行された貸出券は利用できません。貸出等の際は各館ごとに利用者登録が必要となりますのでご注意ください。

## plus! TOPIC! ポルトガル語図書 があります

ポルトガル語図書の設置についてのお知らせです。現在、豊橋市に住む外国人の約半数(約8,500人)がブラジル出身の方です。ブラジル出身の方にも市民館図書室を利用していただけるように、市内の4つの地域の市民館にポルトガル語図書を昨年8月から設置しています。小説や絵本、生活に役立つ本など、子どもから大人まで楽しめる本がそろっています。ブラジル出身の方だけでなく、ポルトガル語に興味のある方も、ぜひご利用ください。

以下の4館に設置しています。

- 東部地区市民館 豊橋市岩屋町字岩屋下66-1
- 東陵地区市民館 豊橋市牛川町字乗小路32-31
- 岩田校区市民館 豊橋市中岩田4丁目1-2
- 多米校区市民館 豊橋市多米中町2丁目27-1



左上：丸山薫、中央：椋嶋十、右上：小栗風葉、左下：佐々木味津三、右下：大阪圭吉

### P.2 第15回三遠南信地域資料展

# ふるさとの文学

—作家とその作品—

記念行事「三遠南信を語る会」

P.3 三遠南信文学検定  
図書館の達人を目指す! ～検索の巻～

P.4 配本センターだより

# ふるさとの文学

## —作家とその作品—



豊橋公園内の三の丸会館裏にある小栗風葉の文学碑

皆さんは、私たちのふるさと三遠南信地域（三河・遠州・南信州）にゆかりのある作家やその作品についてご存知ですか？

今回は、井上靖、柳田国男、佐々木味津三、椋鳩十、鷹野つぎ、丸山薫、小栗風葉、賀川豊彦他近代に活躍した物故作家について、パネルや資料を展示して紹介します。

**とき** 平成24年2月4日(土)～3月4日(日)  
火～金曜日 午前9時30分～午後7時  
土・日・祝 午前9時30分～午後5時  
休館日 毎週月曜日と2月24日(金)

**ところ** 豊橋市中央図書館 2階展示コーナー

### 記念行事「三遠南信を語る会」

- |                                      |                                          |
|--------------------------------------|------------------------------------------|
| <b>とき</b> 平成24年2月4日(土)<br>午後1時30分～3時 | <b>語り人</b> 山田 久次さん(東三文化会会長)<br>「ふるさとの文学」 |
| <b>ところ</b> 豊橋市中央図書館 3階集会室            | 山下 智之さん(文学歴史研究家)<br>「浜松時代の井上靖」           |
| <b>入場料</b> 無料                        | 久保田 毅さん(椋鳩十記念館館長)<br>「椋鳩十 人と作品」          |
| <b>定員</b> 150人                       |                                          |
| <b>申込</b> 不要                         |                                          |

### Pick up! 三遠南信地域ゆかりの作家

おくり ふうよう  
**小栗 風葉** (1875～1926)



豊橋市花田町に16年間暮らした、明治・大正時代の代表的な作家。尾崎紅葉の亡き後、未完となっていた『金色夜叉』の続編『終編金色夜叉』を完成させたことで有名。代表作『青春』は、豊橋も舞台として登場し、豊川や石巻山などの描写がある。なお、豊橋市中央図書館は風葉の作品の他、自筆の原稿などの資料を所蔵している。

ささき みつぞう  
**佐々木 味津三** (1896～1934)



北設楽郡津具村（現設楽町）生まれ。愛知県立第一中学校（現旭丘高校）へ入学するも、18歳の時に父を亡くした精神的なショックにより、蒲郡で療養生活をするようになった。この頃、ユーモア小説、少女小説、童話など多岐にわたる作品を書いた。兄が亡くなると、多大な負債を抱えることになり、収入の少ない純文学をあきらめ、生活のため大衆小説を多く手がけるようになる。『旗本退屈男』『右門捕物帖』など、映画化された作品も多い。

郷土ゆかりの作家だけでなく、三遠南信地域を描いた作品もいくつか紹介しています。

## 三遠南信文学検定

- ① 詩人丸山薫は、東京帝国大学国文科に入学したが昭和3(1928)年、大学を中退し、昭和7(1932)年、第一詩集を発表した。その詩集名は？  
ア「鶴の葬式」 イ「連れ去られた海」  
ウ「帆・ランプ・鷗」
- ② 小説家小栗風葉は、21年間生活をした東京を引き揚げて豊橋に移り、大正8(1919)年花田町西郷に新居を建てた。その名前は？  
ア「留月荘」 イ「西郷荘」 ウ「風葉荘」
- ③ 小説家鷹野つぎは本名は岸次、浜松市に生まれ、名古屋新聞の記者鷹野弥三郎と結婚し、豊橋支局長になった夫と共に豊橋に住んだ。彼女が書いた小説集は？  
ア「悲しき玩具」 イ「悲しき配分」  
ウ「悲しき戦記」
- ④ 小説家佐々木味津三は、北設楽郡津具村に生まれ、純文学を志した。明治大学に進み、卒業後「文藝春秋」の同人となったが、のち大衆文学に転じ、映画のシリーズにもなった「旗本退屈男」を発表した。その主人公の名は？  
ア「早乙女主水之介」 イ「倉田典膳」  
ウ「葵新吾」
- ⑤ 長野県出身の児童対象の動物文学作家、椋鳩十は日本の〇〇と呼ばれている。何と呼ばれているか？  
ア「ファーブル」 イ「キップリング」  
ウ「シートン」
- ⑥ 新城出身の小説家大阪圭吉は「とむらい機関車」「銀座幽霊」等の小説を発表した。彼の小説はどんなジャンルの小説か？  
ア「探偵小説」 イ「伝奇小説」  
ウ「企業小説」
- ⑦ 賀川豊彦は明治40(1907)年、豊橋教会で路傍伝道中、病に倒れ、翌年、蒲郡府相海岸へ転地療養した。その時の経験をもとに発表した小説は？  
ア「青い麦」 イ「一粒の麦」 ウ「悪魔の麦」
- ⑧ 渥美郡福江町(現田原市)に生まれた杉浦明平は、記録文学(ルポルタージュ)、ルネサンス研究、短歌等の分野で活躍した。彼が書いた小説は？  
ア「小説文金島田」 イ「小説豊田喜一郎」  
ウ「ノリダ騒動記」
- ⑨ 小説家井上靖の父は軍医で、十八連隊にも赴任したことがある。その関係で、靖は豊橋に短期間滞在した。その経験をもとにした小説とは？  
ア「しろばんば」 イ「闘牛」 ウ「天平の蠶」
- ⑩ 豊川市国府町生まれの童話作家、武田雪夫は動物へのいたわりをテーマにした童話が多い。彼の作品名は？  
ア「ごんぎつね」 イ「チロものがたり」  
ウ「片耳の大鹿」

ト① ㊦⑥ ㊧⑧ ト② ㊨⑨ ㊩⑤ ㊪⑦ ト③ ㊫② ㊬①:㊭㊮

### 図書館の達人を目指す!

#### ～検索の巻～

館内の検索端末を使ったことはありませんか？ 本場所を探すのに、便利な機械です。検索端末の“ちょっと困った!”にお答えします。

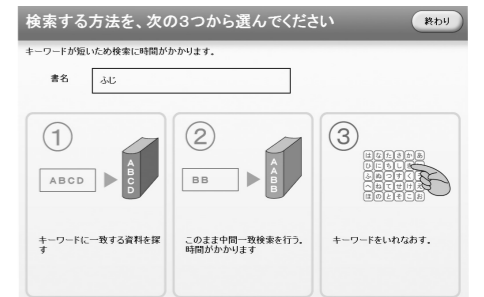


**Q. いつも「該当資料はありません」と表示されてしまうのだけど…**

**A. 正確に入力していますか？ 1文字でも違うと検索されません。はっきりタイトルを覚えていないときは、すべてひらがなで入力することをおすすめします。**

例:「麒麟の翼」という本の検索  
×きりんの翼 ○きりんのつばさ ○麒麟の翼

**Q. 下のような変な画面がでてきた! どうしたらいい?**



**A. 入力したキーワードが短すぎると、この画面がでてきます。そのまま検索する場合は②をタッチしてください。ただ、時間がかかりますので、③をタッチして、再度キーワードを増やして入力直すことをおすすめします。**

例:「富士市」について調べたいときは、書名に「市」まで含め「富士市」で検索しましょう。「富士」だけだと、「富士山」「千代の富士」「富士見ファンタジア文庫」なども対象になってしまいます。

**でも… 本が見つからないときはお気軽に職員にお尋ね下さい!**