

図書館要覧

平成27年度

豊橋市図書館

本市がめざす図書館像

基本目標

- 1 暮らしに根づき、教養を高め、心を豊かにする施設
- 2 人が集い、活力や生きがいを育む施設
- 3 情報や資料を備え、地域の文化を高める施設

実現のための基本方針

基本方針

- 1 身近にあって気軽に利用できる、親しまれる図書館
- 2 様々な情報や資料が活用できる、生活に役立つ図書館
- 3 地域への理解を深める、地域に密着した図書館
- 4 子どもの健やかな成長を促す、子どもたちを育てる図書館
- 5 常に新しい情報を発信する、まちの文化を創り出す図書館
- 6 みんなの知恵と力がつくる、みんなのための図書館

はじめに

豊橋市図書館は、1848（嘉永元）年に羽田野敬雄が開設した羽田八幡宮文庫（羽田文庫）を母体として1912（明治45）年4月1日に創立、1913（大正2）年1月15日に花田町守下に開館しました。100年以上の歴史があり、市制施行後最初に作られた公共施設です。現在の中央図書館（羽根井町）は、1983（昭和58）年に開館した4代目の図書館にあたります。

本市では、中央図書館をはじめ、向山図書館（旧配本センター）、地区市民館や校区市民館等74か所の図書館分室をとおして、約93万冊の豊富な蔵書や貴重な資料をもとに、地域に根ざした図書館サービスの提供に努めています。2005（平成17）年以降は、図書館システムのネットワーク化を拡大することにより、石巻・二川・北部・南部・青陵・牟呂の各地区市民館、こども未来館およびアイプラザ豊橋と合わせて合計8館で図書館資料の貸出、返却、検索、利用状況の確認などができます。

本年4月には、南稜地区市民館の建替えに合わせ、複合施設として整備を進めてきた大清水図書館が開館し、新たに図書館サービスを提供する分館として加わりました。開館を記念したイベントには、多くの方々にお越しいただき、順調な滑り出しを見せています。

今後も、市民のみなさんがより身近な場所で図書館サービスを楽しむことができるよう、まちなか図書館（仮称）の整備および分室の図書館システムネットワーク化を推進していきます。

今年度は、本市が目指す図書館像実現に向けての基本的な考え方や方向性を明確にするための豊橋市図書館基本構想と、子どもたちの読書活動を推進するための第三次豊橋市子ども読書活動推進計画を策定します。

これからも、「みんなの図書館」としてさらにサービスの向上を図るとともに、市民のみなさんにとって身近にあって気軽に利用できる、親しみやすい図書館を目指していきます。

平成27年9月

豊橋市図書館

目次

1	豊橋市の概要	1
2	沿革	2
3	組織	5
4	図書館協議会	5
5	施設	6
6	利用案内	9
7	図書館サービス指標	11
8	予算	
1.	歳出予算概要	12
2.	年度別推移	13
9	蔵書統計	
1.	蔵書資料総括表	14
2.	司文庫(教科書・絵本)の国及び地域別蔵書冊数	20
3.	分類別蔵書構成	21
4.	開架室配架冊数	23
5.	年度別推移	24
10	利用統計	
1.	利用状況総括表	25
2.	年度別推移	28
3.	分類別貸出冊数	29
4.	登録者利用状況	30
5.	分室利用状況	33
6.	ベストリーダー	36
11	購入雑誌・新聞等一覧(26年度)	
1.	中央図書館	37
2.	向山図書館	40
12	事業実績(26年度)	43
13	ボランティア活動実績(26年度)	47
14	事業計画(27年度)	49
15	条例・規則	
	豊橋市図書館条例	51
	豊橋市図書館条例の施行期日を定める規則	55
	豊橋市図書館規則	55
	豊橋市司文庫基金条例	62
	豊橋市大清水まなび交流館条例	63
	豊橋市大清水まなび交流館条例の施行期日を定める規則	65
	豊橋市大清水まなび交流館条例施行規則	65
16	案内図	68

1 豊橋市の概要

豊橋市は、日本のほぼ中央に位置し、愛知県の東南端にあります。東は静岡県に接し、南は太平洋、西は三河湾に面し、市内を豊川が流れています。豊かな自然と温暖な気候に恵まれ、農業、工業、商業がバランスよく発達しています。

平成11年4月から中核市となり、平成18年8月1日には市制施行100周年を迎えました。東三河の中心都市として、三遠南信地域(東三河・遠州・南信州)の中核都市として躍進を続けています。

市の位置図



面積 261.35 km²

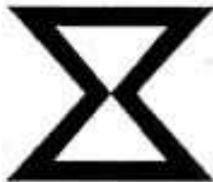
人口 377,962 人

世帯数 151,764 世帯

資料：市民課毎月1日現在人口及世帯数調査表

時点：平成27年4月1日現在

市徽章



旧吉田藩主の大河内家が一般公務及び軍事に徽章として用いた千切(ちぎり)を、明治42年6月に市徽章に制定襲用したもので、千切は結合・団結の意を象徴するものです。

市の花



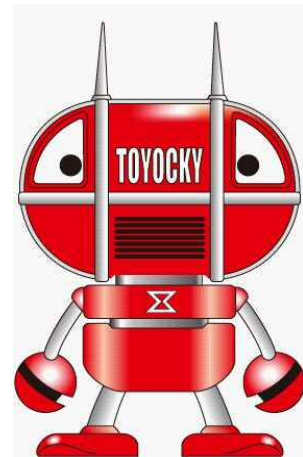
ツツジ

市の木



クスノキ

豊橋市のマスコット「トヨッキー」



愛称:トヨッキー
本名:ホの国ヨシダ

2 沿革

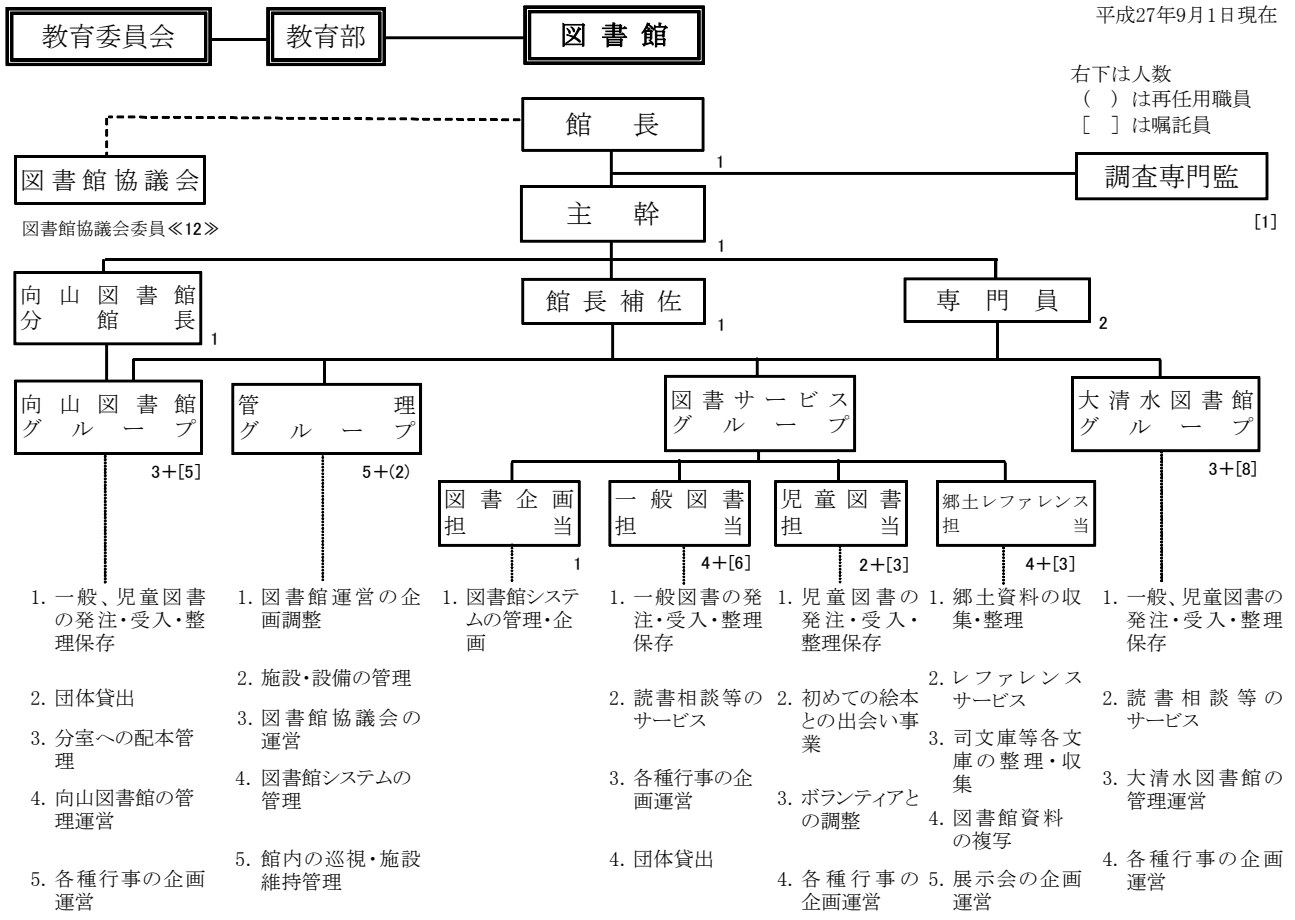
和暦	年	月	日	事	柄
明治	45	4	1	市立図書館の設置が県より認可（創立の日）	
大正	元	10	23	市立図書館完成（花田町守下）	
	2	1	15	開館	
昭和	13	5	2	西八町へ移転新築開館（花田町守下の図書館は3月22日に閉館）	
	20	6	20	戦災のため休館	
	20	10	8	再開	
	24	4	1	館外貸出開始	
	26	4	1	図書館法の施行にともない閲覧無料化	
	26	7	7	南分館開館（富本町）	
	35	12	1	自動車文庫によるサービス開始	
	42	10	13	南分館閉館	
	42	11	1	向山大池町に市民文化会館図書館部門開館（西八町の図書館は7月1日閉館）	
	49	5		市民館への図書配本開始	
	49	11	1	司文庫開設	
	57	10	25	中央図書館完成（羽根井町）	
	57	12		市民文化会館図書館部門移転（館外奉仕部門は移転せず配本センターとなる）	
	58	2	23	羽根井町へ移転新築中央図書館開館（市民文化会館図書館部門は57年10月31日に閉館）	
	58	2		コンピューターシステム稼動、橋良文庫開設	
	58	7		自動車文庫廃止	
	59	4	12	配本センター貸出室開設（市民文化会館内）	
	59	11	1	第1回司文庫展開催	
	61	12	23	司文庫基金設置	
平成	2	2		中央図書館3階書庫増設	
	3	4	1	開館時間の延長（平日午後7時まで）	
	3	6		瓦北文庫開設	
	3	9	21	第1回SPレコードコンサート開催	
	4	8	15	第1回「平和を求めて」展開催	
	4	11	11	図書館創立80周年記念展（菅江真澄展）開催	
	6	11		司文庫20周年記念蔵書目録作成・記念展開催	
	8	12		図書館コンピューターシステム更新	
	9	10	15	第1回三遠南信地域資料展開催	
	9	10		第1回飯田・豊橋読書交流会開催	
	9	12	13	第1回図書館まつり開催	

和暦	年	月	日	事	柄
平成	10	1	16	安井文庫開設	
	10	4	1	祝日開館開始	
	10	9	15	羽田八幡宮文庫開設150年記念展開催	
	11	7	20	ホームページ開設	
	11	10	2	丸山薫生誕100年記念展開催	
	12	1		丸山薫文庫開設	
	12	3		岩瀬正雄現代詩文庫開設	
	12	7	1	岩瀬正雄現代詩文庫開設記念展開催	
	14	11	2	図書館創立90周年記念展(橋良文庫のせかい展、久曾神昇記念講演会「私の九十年」)開催	
	15	4	1	月曜日の祝日開館開始、良寛文庫開設	
	15	4		初めての絵本との出会い(豊橋版ブックスタート)開始	
	17	3		豊橋市子ども読書活動推進計画策定	
	17	6	4	石巻・二川・南稜地区市民館とコンピューターネットワーク化、電子情報コーナー開設	
	18	3		豊橋市図書館整備構想策定	
	19	4	1	学校貸出開始	
	19	6		丸山薫展示コーナー開設	
	20	6	7	図書館コンピューターシステム更新	
	20	6		北部・南部・青陵地区市民館とコンピューターネットワーク化(こども未来館は7月26日から)	
	20	7	1	インターネット予約サービス開始(9月から受取館指定サービス開始)	
	21	3		『羽田八幡宮文庫旧蔵本目録』500部刊行	
	21	6	6	牟呂地区市民館とコンピューターネットワーク化	
	23	4	1	貸出冊数を1人5冊から10冊に変更	
	23	6	7	インターネットによる返却期限の延長手続きサービス開始	
	23	7	1	羽田八幡宮文庫デジタル版ホームページ公開	
	24	4	1	創立100周年	
	25	1	15	開館100周年	
	25	3	31	南地域図書館(仮称)建設のため南稜地区市民館分室廃止	
	25	4	16	アイプラザ豊橋とコンピューターネットワーク化	
	25	6	8	ティーンズコーナー開設	
	25	7	2	中央図書館でフリースポット(公衆無線LAN)開始、デジタルデータ化にともないマイクロフィルム廃止、データベースコーナー開設	
	25	7	10	ブログ「豊橋市図書館日記」開設	
	26	1	15	100周年記念誌「豊橋市図書館100年のあゆみ」刊行	
	27	1	6	図書館コンピューターシステム更新(ICタグ対応)	

和暦	年	月	日	事	柄
平成	27	4	4	大清水図書館（南地域図書館（仮称）の正式名称）開館（大清水まなび交流館 ミナクル内）	
	27	4	4	配本センターを向山図書館に改称	
	27	5	1	中央図書館、大清水図書館でCD貸出開始	

3 組織

平成27年9月1日現在



職員等構成

()内は人数のうち司書資格を有する者

職員	再任用職員	嘱託員	合計
28人(5人)	2人(0人)	26人(23人)	56人(28人)

4 図書館協議会

豊橋市図書館条例にもとづき図書館長の諮問機関として設置されている。委員の定員は12人以内。

現委員（第17期）の任期は平成27年2月27日～29年2月26日までの2年間。

協議会委員氏名

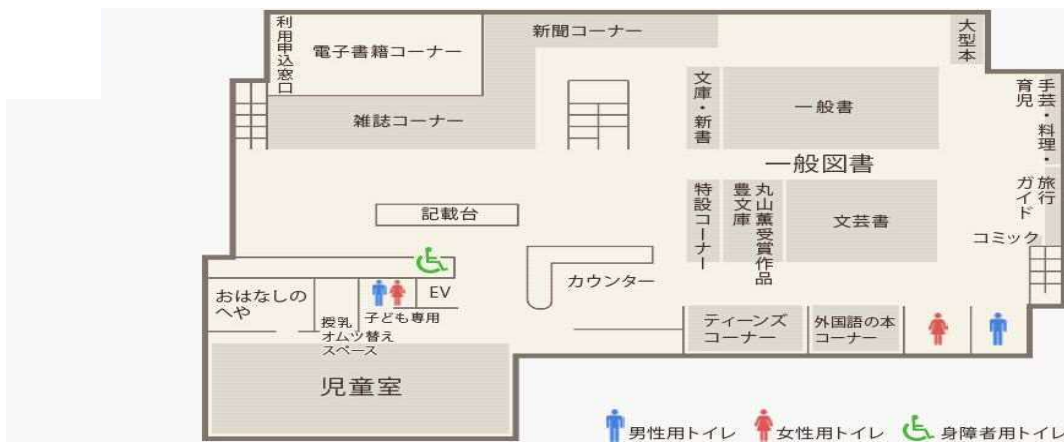
(平成27年5月29日現在、敬称略)

会長	島田 大助	学識経験者	兼子 知子	学校教育関係者
副会長	地宗 一郎	学識経験者	杉浦 由美	家庭教育の向上に資する活動を行う者
	浅沼 千恵子	社会教育関係者	荒川 清秀	学識経験者
	伊津野 泰子	社会教育関係者	丸山 敬彦	学校教育関係者
	大貝 彰	学識経験者	今神 仁美	家庭教育の向上に資する活動を行う者
	古関 智子	学校教育関係者	酒井 敏子	社会教育関係者

5 施設

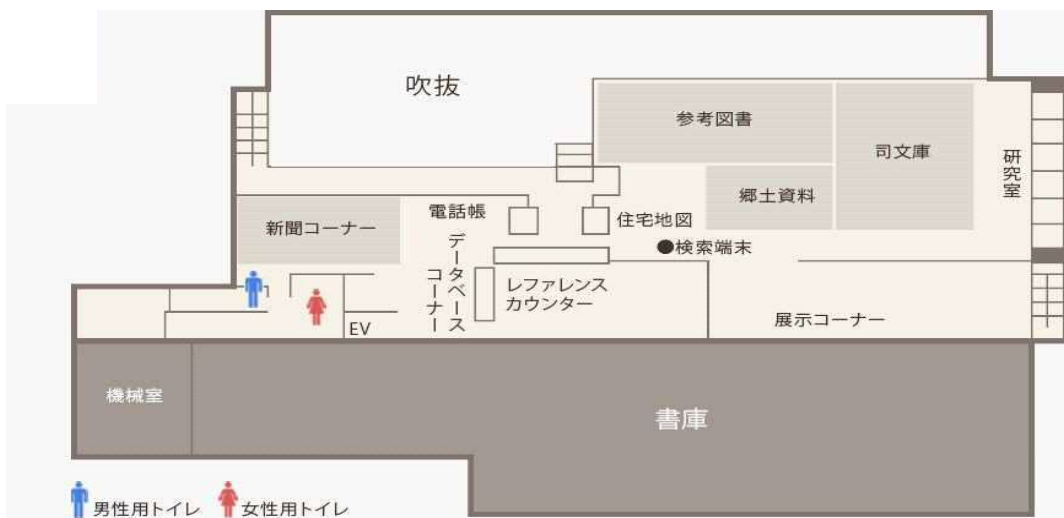
1. 中央図書館 (電話0532・31・3131)

所在地	豊橋市羽根井町48番地	敷地面積	6,426 ²
構造	鉄筋コンクリート造・一部P C造、地下1階、地上3階、一部4階建		
建築面積	2,312.30 ²		
延床面積	5,655.32 ² (内468.47 ² は増設分)		
事業費	15億6017万円		
工期	昭和56年6月着工 昭和57年10月しゅん工		
開館	昭和58年2月23日		
増設工事	平成2年2月しゅん工		
増設費	1億352万円		
駐車場	正面駐車場 (58台) 西側駐車場 (140台)		
駐輪場	180台		



1階平面図

1階閲覧席：186席



2階平面図

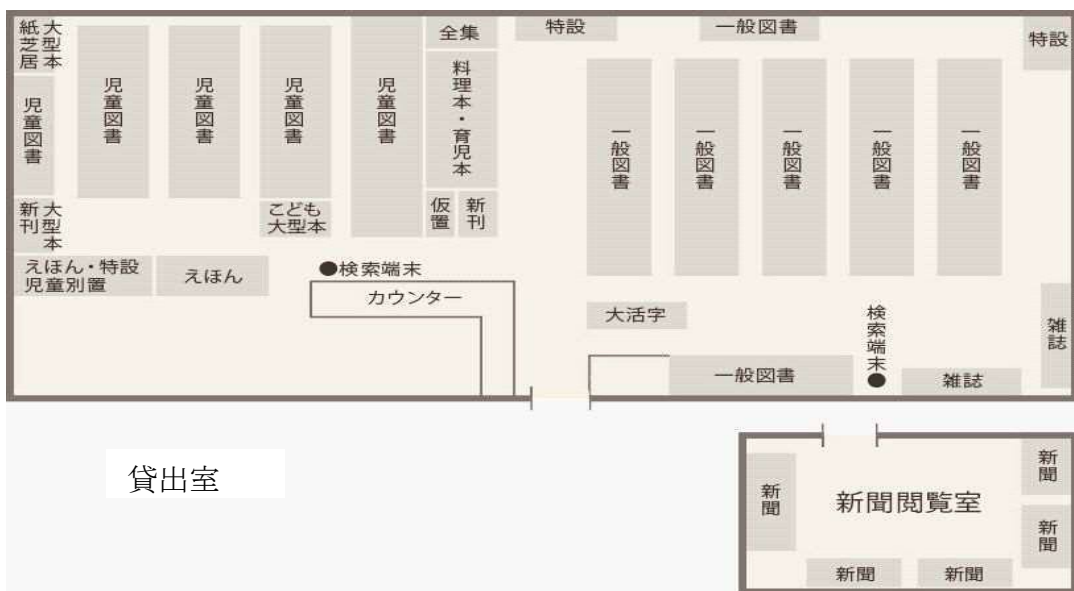
2階閲覧席：78席

研究室：6室



2. 向山図書館 (電話0532・62・2944)

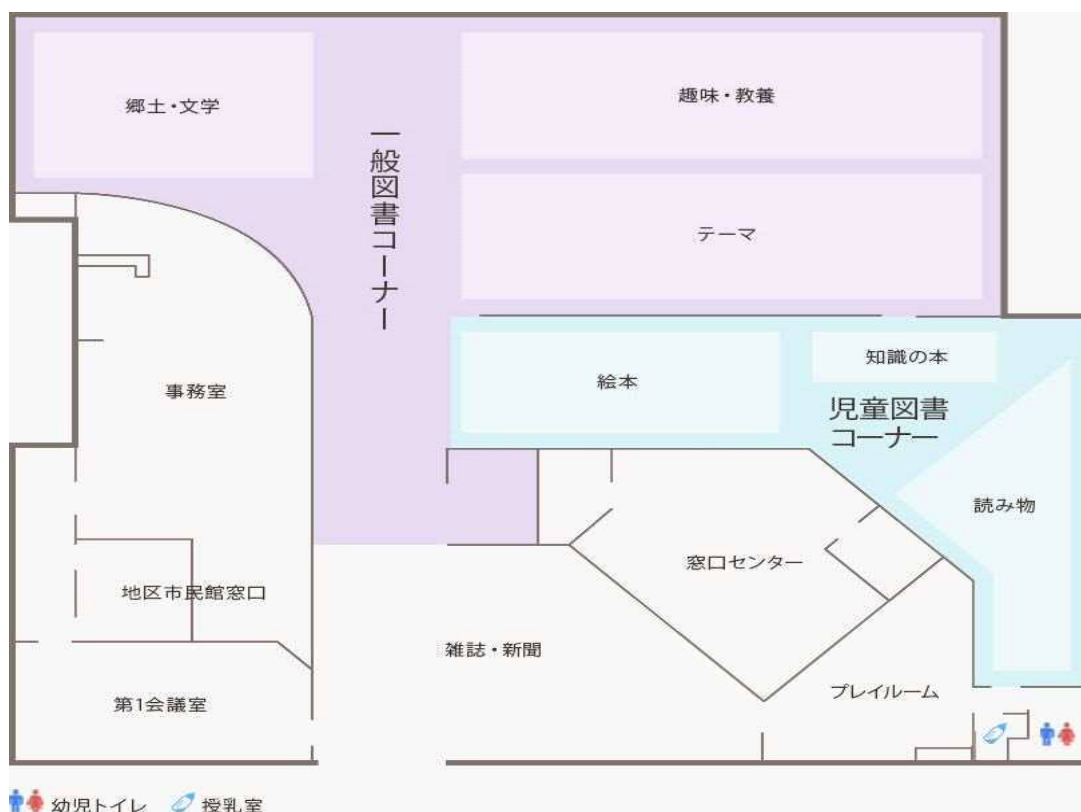
所在地 豊橋市向山大池町20番地1 (豊橋市民文化会館内)
 床面積 766㎡ (貸出室164㎡ 新聞閲覧室26㎡ 整理室86㎡ 書庫490㎡)



閲覧席：38席

3. 大清水図書館 (電話0532・39・5900)

所在地	豊橋市大清水町字彦坂10番地7 (大清水まなび交流館ミナクル内)
構造	鉄筋コンクリート造 (1階部分)
延床面積	1,118.13㎡ (専用面積702.90㎡ 共用部分1階251.89㎡・2階163.34㎡) 共有部分1階：地域じょうほうひろば・更衣室・プレイルーム等 共有部分2階：授乳室・廊下・階段・多目的トイレ等
事業費	4億2679万円
工期	平成27年1月着工 平成27年3月しゅん工
開館	平成27年4月4日



閲覧席：116席 (窓口センター待合共用部分を含む)

4. 分室

74か所 (一覧はP33、34の分室利用状況参照)

6 利用案内

1. 中央図書館・向山図書館・大清水図書館

◇開館時間

中央図書館・向山図書館

火～金曜日 午前9時30分～午後7時

土・日曜日・祝日 午前9時30分～午後5時

大清水図書館

休館日を除く毎日 午前9時～午後9時

◇休館日

中央図書館・向山図書館

月曜日（祝休日のときは次の平日）

館内整理日 毎月第4金曜日（祝日のときはその前日）

年末年始 12月29日～1月3日

特別整理期間 年1回（平成27年度は6月29日～7月4日）

大清水図書館

月曜日

館内整理日 毎月第4金曜日（祝日のときはその前日）

年末年始 12月29日～1月3日

特別整理期間 年1回（平成27年度は6月29日～7月4日）

◇貸出数

1人10冊まで（音楽CDは本とは別に2点まで）

◇貸出期間

15日以内（予約が入っていなければ1回限り15日間の延長可、CDは延長不可）

◇団体貸出（中央図書館・向山図書館）

1団体100冊まで 1か月以内

◇学校貸出（中央図書館・向山図書館）

それぞれの施設で1学校300冊まで 1か月以内

※市内の小中学校及び高等学校並びに豊橋市立くすのき特別支援学校及び豊橋市立家政高等専修学校

◇複写（著作権法の範囲内で利用可）

図書館所蔵の資料に限り、1枚20円で複写できる。

※中央図書館・向山図書館・大清水図書館でコイン式のセルフコピー機（1枚10円から）を設置している。

◇中央図書館の会議室・集会室

読書会もしくは図書館資料に関する講演会、研修会、講習会などに利用できる。

◇中央図書館・大清水図書館のAV視聴

館内でCDやDVD等の視聴ができる。

◇中央図書館・大清水図書館のインターネット検索

パソコンでインターネットを利用できる。（1回30分、延長最大2回まで）

◇中央図書館・大清水図書館のフリースポット（公衆無線LAN）

無料でインターネットに接続できる。

◇中央図書館・大清水図書館のデータベース利用

判例体系、新聞記事等のデータベースが利用できる。（1回60分、延長最大2回まで）

2. 分室（市民館等に設置）

◇貸出冊数

1人10冊まで（ただし、各分室において10冊以内で調整できる）

◇貸出期間

15日以内

◇開館時間、休館日等

各市民館等の利用規定によって利用できる。

※ネットワーク8館（石巻・二川・北部・南部・青陵・牟呂の各地区市民館、こども未来館及びアイプラザ豊橋）は、中央図書館・向山図書館・大清水図書館の同一貸出券で貸出・返却・予約ができ、専用端末（OPAC）で全蔵書の検索ができる。

7 図書館サービス指標

指標		算式	22年度	23年度	24年度	25年度	26年度
市民一人当たり	蔵書冊数	蔵書冊数 ／人口	2.4冊	2.4冊	2.4冊	2.4冊	2.5冊
	貸出冊数	貸出冊数 ／人口	4.4冊	4.9冊	4.8冊	4.7冊	4.5冊
	資料購入費	資料購入費 ／人口	164円	136円	129円	126円	122円
登録率		有効登録者数 ／人口 ×100	52.8%	55.5%	17.6%	17.3%	15.9%
登録者一人当たり	蔵書冊数	蔵書冊数 ／有効登録者数	4.6冊	4.3冊	13.7冊	14.1冊	15.5冊
	貸出冊数	貸出冊数 ／有効登録者数	8.3冊	8.9冊	27.4冊	27.2冊	28.2冊
	資料購入費	資料購入費 ／有効登録者数	311円	245円	733円	729円	764円
蔵書回転率		貸出冊数 ／蔵書冊数	1.8回	2.1回	2.0回	1.9回	1.8回
図書購入平均価格		図書購入費 ／図書購入冊数	1,797円	1,826円	1,775円	1,780円	1,901円

※算式にある「有効登録者数」は、22・23年度は「登録者数」を用いて計算。

◇算式に用いる各項目の値

	22年度末	23年度末	24年度末	25年度末	26年度末
人口	381,631人	380,538人	379,678人	378,530人	377,962人
有効登録者数※1	201,676人	211,059人	66,761人	65,458人	60,178人
貸出冊数※2	1,668,924冊	1,878,704冊	1,827,881冊	1,778,125冊	1,694,842冊
蔵書冊数※2	917,974冊	915,752冊	917,369冊	922,446冊	933,261冊
資料購入費※2 (司文庫含む)	62,694,783円	51,697,478円	48,944,925円	47,723,186円	46,003,993円
図書購入費※2 (司文庫含む)	54,727,271円	44,622,296円	42,020,089円	39,825,987円	37,565,891円
図書購入冊数※2 (司文庫含む)	30,459冊	24,443冊	23,675冊	22,371冊	19,762冊

※1 24年度から、年度末時点で最終利用日から3年間利用のない者の登録を無効とし、年度末時点に有効な登録者数としている。ただし、22・23年度は登録者数。

※2 大清水図書館は除く。

8 予算

1. 歳出予算概要

事業名	(円)		(千円)
	26決算見込額	26現計予算額	27予算額
1. 中央図書館事業費	298,205,881	299,651,000	350,282
(1) 職員人件費	199,827,757	199,856,000	227,684
(2) 施設管理費	-	-	28,066
(3) 児童図書業務費	12,596,710	12,604,000	13,900
(4) 一般図書業務費	32,867,628	33,068,000	39,387
(5) レファレンス業務費	2,280,356	2,290,000	2,434
(6) 郷土・司文庫等図書業務費	2,594,932	2,658,000	2,828
(7) AV・CD電子図書業務費	1,762,638	1,790,000	1,845
(8) 行事開催業務費	9,751,541	10,181,000	12,059
(9) カウンター窓口業務費	22,046,919	22,070,000	22,079
(10) 共通費	14,477,400	15,134,000	-
2. 向山図書館事業費(※26年度は配本センター事業費)	37,339,690	37,382,000	42,287
(1) 配本業務費	32,777,369	32,815,000	37,954
(2) カウンター窓口業務費	4,562,321	4,567,000	4,333
3. 大清水図書館事業費	-	-	53,370
(1) 施設管理費	-	-	9,333
(2) 図書業務費	-	-	16,801
(3) 行事開催業務費	-	-	404
(4) カウンター窓口業務費	-	-	26,832
南地域図書館(仮称)整備事業費(※平成26年度完了)	449,684,279	475,495,329	-
4. 共通事務費	175,497,607	183,589,000	47,258
合計	960,727,457	996,117,329	493,197

注) 嘱託員報酬等は中央図書館事業費の中の児童図書業務費、一般図書業務費、行事開催業務費、カウンター窓口業務費、向山図書館事業費の中の配本業務費、カウンター窓口業務費、大清水図書館事業費のカウンター窓口業務費に含む。

注) 南地域図書館(仮称)整備事業費内に通次繰越分を含む。

◇資料購入費の内訳

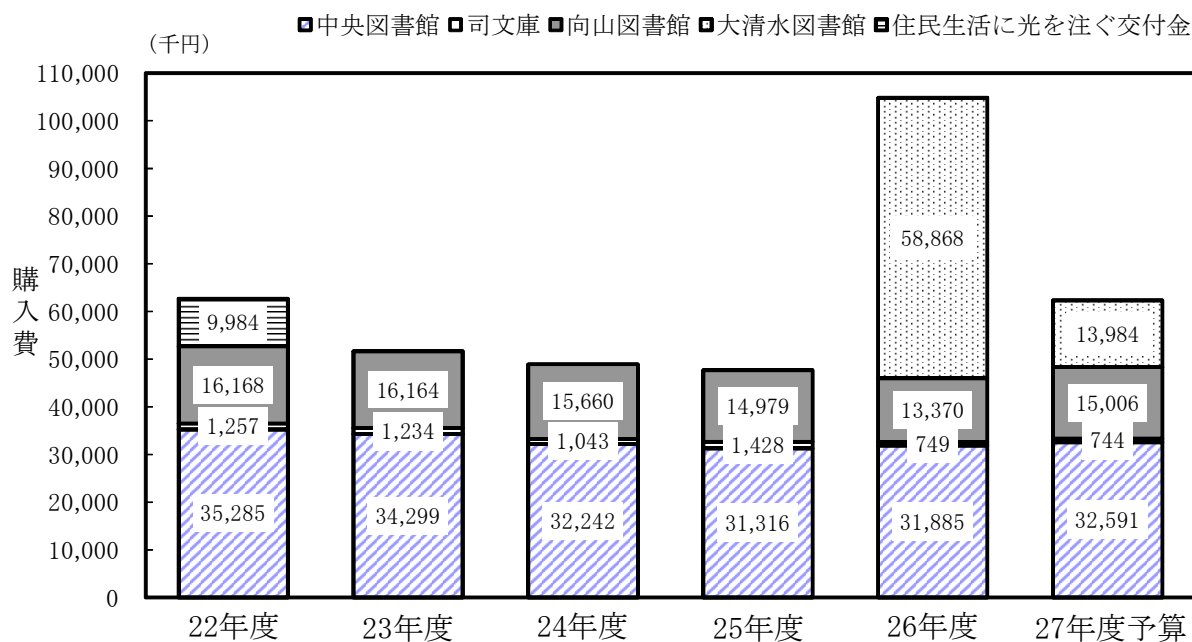
	(円)		(千円)	(千円)
	26購入量	26決算見込額	26予算額	27予算額
(ア) 図書購入費	53,200 (冊)	96,179,964	89,210	52,128
中央図書館				
一般図書	7,515	15,375,298	17,116	16,891
児童図書	3,507	6,004,968	5,204	5,193
参考図書	312	2,280,356	2,440	2,434
郷土図書	104	614,448	895	893
司文庫	120	749,370	771	744
中央図書館小計	11,558	25,024,440	26,426	26,155
向山図書館				
一般図書	5,438	8,128,099	7,158	7,153
児童図書	2,762	4,387,167	6,883	6,879
参考図書	1	3,132	93	92
郷土図書	3	23,053	50	49
向山図書館小計	8,204	12,541,451	14,184	14,173
大清水図書館				
一般図書	26,070	44,925,216	38,100	8,571
児童図書	7,206	12,457,274	9,470	2,585
参考図書	101	990,031	0	0
郷土図書	61	241,552	1,030	644
大清水図書館小計	33,438	58,614,073	48,600	11,800
(イ) 視聴覚資料購入費	170 (枚)	521,288	540	540
中央図書館	62	267,524	270	270
大清水図書館	108	253,764	270	270
(ウ) 逐次刊行物購入費	330 (種)	7,082,766	6,513	8,068
中央図書館	269	6,254,969	5,689	5,743
向山図書館	61	827,797	824	833
大清水図書館	-	-	-	1,492
(エ) データベース使用料	3 (種)	1,087,812	1,141	1,589
中央図書館	3	1,087,812	1,141	1,167
大清水図書館	-	-	-	422
合計	53,703	104,871,830	97,404	62,325

注) 向山図書館(26年度は配本センター)、大清水図書館(26年度は南地域図書館(仮称))

注) 分室の資料購入費は向山図書館に含む。

注) データベース使用料は、「役務費」と「使用料及び賃借料」から計上。

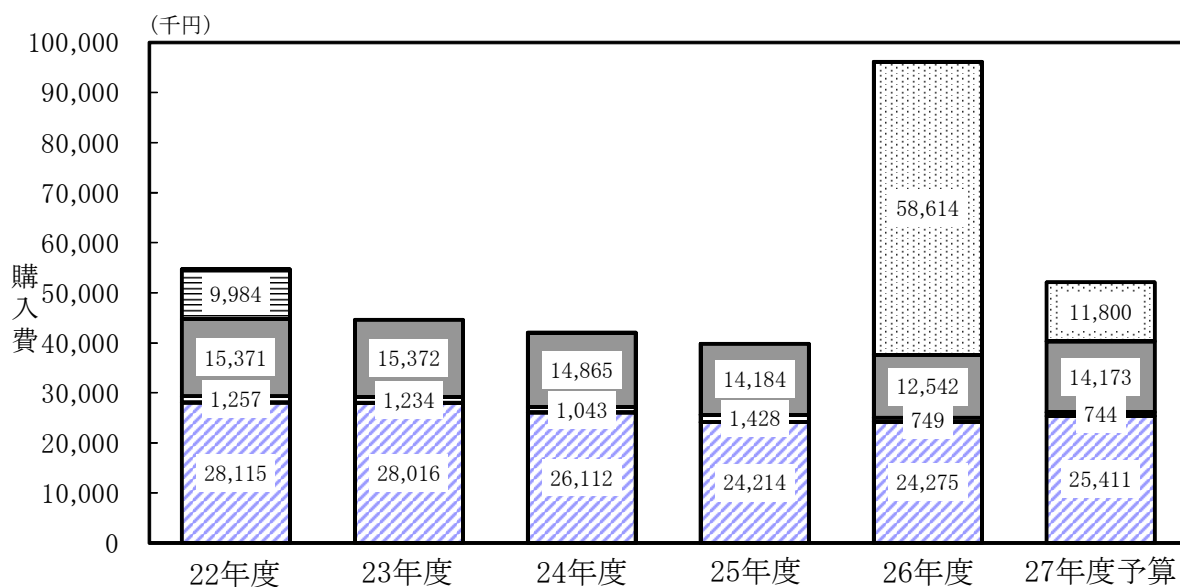
2. 年度別推移 (1) 資料購入費



年度	22年度	23年度	24年度	25年度	26年度	27年度予算
購入費	62,694千円	51,697千円	48,945千円	47,723千円	104,872千円	62,325千円
市民一人当たり	164円	136円	129円	126円	122円	—
総人口 (各年度末日現在)	381,631人	380,538人	379,678人	378,530人	377,962人	—

*26年度、大清水を含めた場合、277円

(2) 図書購入費



年度	22年度	23年度	24年度	25年度	26年度	27年度予算
購入費	54,727千円	44,622千円	42,020千円	39,826千円	96,180千円	52,128千円

9 蔵書統計

平成26年度に受け入れた図書は21,403冊（うち購入19,762冊）で、除籍図書10,588冊を差し引

1. 蔵書資料総括表

(1) 図書資料①

図書資料			0(総記)	1(哲学)	2(歴史)	3(社会科学)	4(自然科学)	5(技術・工学)	
中央図書館	一般	25年度末	(1,859) 32,085	(2,184) 19,122	(4,609) 47,097	(937) 67,619	(1,469) 29,585	(107) 34,433	
		26年度増減	購入	314	210	882	1,410	780	991
			寄贈	145	26	64	125	23	55
			除籍	△ 140	△ 107	△ 182	△ 83	△ 111	△ 123
		一般合計	(1,859) 32,404	(2,184) 19,251	(4,609) 47,861	(937) 69,071	(1,469) 30,277	(107) 35,356	
	司文庫	25年度末	2,208	66	914	978	1,146	1,225	
		26年度増減	購入	0	0	0	1	1	2
			寄贈	0	0	0	0	0	0
			除籍	0	0	0	0	0	0
		司文庫合計	2,208	66	914	979	1,147	1,227	
中央図書館合計			34,612	19,317	48,775	70,050	31,424	36,583	
向山図書館	一般	25年度末	2,143	3,774	8,195	8,191	6,964	14,868	
		26年度増減	購入	88	173	545	523	541	1,126
			寄贈	2	15	5	13	15	8
			除籍	△ 33	△ 23	△ 201	△ 58	△ 101	△ 195
	向山図書館合計	2,200	3,939	8,544	8,669	7,419	15,807		
25年度末合計			36,436	22,962	56,206	76,788	37,695	50,526	
購入合計			402	383	1,427	1,934	1,322	2,119	
寄贈合計			147	41	69	138	38	63	
除籍合計			△ 173	△ 130	△ 383	△ 141	△ 212	△ 318	
総計			36,812	23,256	57,319	78,719	38,843	52,390	

注1) 中央図書館の一般欄のうち、()内の数字は、和装本の蔵書冊数を表す。

注2) 中央図書館の一般欄の寄贈欄には、国際ソロプチミスト豊橋分(別掲18ページ)を含む。

注3) 向山図書館には、分室の図書資料を含む。

いた結果、平成26年度末の蔵書冊数は933,261冊（前年比10,815冊の増）となった。

平成27年3月31日現在(冊)

6(産業)	7(芸術)	8(語学)	9(文学)	K(教科書)	児童書	郷土資料	計
(158)	(780)	(762)	(3,936)			(3,063)	(19,864)
15,708	46,177	8,954	153,556	0	107,099	54,410	615,845
434	811	112	1,883	0	3,507	104	11,438
16	83	10	276	0	294	234	1,351
△ 66	△ 155	△ 27	△ 333	0	△ 817	△ 2	△ 2,146
(158)	(780)	(762)	(3,936)			(3,063)	(19,864)
16,092	46,916	9,049	155,382	0	110,083	54,746	626,488
425	6,605	442	1,003	10,249	8,981	0	34,242
0	25	0	4	0	87	0	120
0	0	0	0	0	0	0	0
0	0	0	0	0	0	0	0
425	6,630	442	1,007	10,249	9,068	0	34,362
16,517	53,546	9,491	156,389	10,249	119,151	54,746	660,850
3,355	10,281	1,528	70,381	0	139,304	3,375	272,359
262	445	59	1,677	0	2,762	3	8,204
6	5	3	91	0	38	89	290
△ 16	△ 260	△ 22	△ 6,502	0	△ 1,031	0	△ 8,442
3,607	10,471	1,568	65,647	0	141,073	3,467	272,411
19,488	63,063	10,924	224,940	10,249	255,384	57,785	922,446
696	1,281	171	3,564	0	6,356	107	19,762
22	88	13	367	0	332	323	1,641
△ 82	△ 415	△ 49	△ 6,835	0	△ 1,848	△ 2	△ 10,588
20,124	64,017	11,059	222,036	10,249	260,224	58,213	933,261

【大清水図書館開館後】

平成26年度に受け入れた図書は71,131冊（うち購入53,200冊）で、除籍図書25,187冊（うち968,390冊（前年比45,944冊の増）となった。

1. 蔵書資料総括表

(1) 図書資料②

図書資料		0(総記)	1(哲学)	2(歴史)	3(社会科学)	4(自然科学)	5(技術・工学)		
中央図書館	一般	25年度末	(1,859)	(2,184)	(4,609)	(937)	(1,469)	(107)	
			32,085	19,122	47,097	67,619	29,585	34,433	
		26年度増減	購入	314	210	882	1,410	780	991
			寄贈	145	26	64	125	23	55
			除籍	△ 227	△ 323	△ 503	△ 390	△ 521	△ 1,085
	一般合計	(1,859)	(2,184)	(4,609)	(937)	(1,469)	(107)		
		32,317	19,035	47,540	68,764	29,867	34,394		
	司文庫	25年度末	2,208	66	914	978	1,146	1,225	
		26年度増減	購入	0	0	0	1	1	2
			寄贈	0	0	0	0	0	0
除籍			0	0	0	0	0	0	
司文庫合計		2,208	66	914	979	1,147	1,227		
中央図書館合計	34,525	19,101	48,454	69,743	31,014	35,621			
向山図書館	一般	25年度末	2,143	3,774	8,195	8,191	6,964	14,868	
		26年度増減	購入	88	173	545	523	541	1,126
			寄贈	2	15	5	13	15	8
			除籍	△ 65	△ 138	△ 442	△ 268	△ 319	△ 377
	向山図書館合計	2,168	3,824	8,303	8,459	7,201	15,625		
大清水図書館	一般	25年度末	0	0	0	0	0	0	
		年度増減	購入	885	1,229	2,349	4,931	2,818	4,094
			寄贈	129	354	671	585	654	1,209
			除籍	0	0	0	0	0	0
	大清水図書館合計	1,014	1,583	3,020	5,516	3,472	5,303		
25年度末合計		36,436	22,962	56,206	76,788	37,695	50,526		
購入合計		1,287	1,612	3,776	6,865	4,140	6,213		
寄贈合計		276	395	740	723	692	1,272		
除籍合計		△ 292	△ 461	△ 945	△ 658	△ 840	△ 1,462		
総計		37,707	24,508	59,777	83,718	41,687	56,549		

大清水図書館への保管転換14,599冊)を差し引いた結果、大清水図書館開館時の蔵書冊数は

平成27年4月4日現在(冊)

6(産業)	7(芸術)	8(語学)	9(文学)	K(教科書)	児童書	郷土資料	計
(158)	(780)	(762)	(3,936)			(3,063)	(19,864)
15,708	46,177	8,954	153,556	0	107,099	54,410	615,845
434	811	112	1,883	0	3,507	104	11,438
16	83	10	276	0	294	234	1,351
△ 392	△ 745	△ 209	△ 1,085	0	△ 1,230	△ 3	△ 6,713
(158)	(780)	(762)	(3,936)			(3,063)	(19,864)
15,766	46,326	8,867	154,630	0	109,670	54,745	621,921
425	6,605	442	1,003	10,249	8,981	0	34,242
0	25	0	4	0	87	0	120
0	0	0	0	0	0	0	0
0	0	0	0	0	0	0	0
425	6,630	442	1,007	10,249	9,068	0	34,362
16,191	52,956	9,309	155,637	10,249	118,738	54,745	656,283
3,355	10,281	1,528	70,381	0	139,304	3,375	272,359
262	445	59	1,677	0	2,762	3	8,204
6	5	3	91	0	38	89	290
△ 102	△ 477	△ 48	△ 7,497	0	△ 8,662	△ 79	△ 18,474
3,521	10,254	1,542	64,652	0	133,442	3,388	262,379
0	0	0	0	0	0	0	0
1,906	2,415	977	4,567	0	7,206	61	33,438
423	893	217	2,081	0	8,378	696	16,290
0	0	0	0	0	0	0	0
2,329	3,308	1,194	6,648	0	15,584	757	49,728
19,488	63,063	10,924	224,940	10,249	255,384	57,785	922,446
2,602	3,696	1,148	8,131	0	13,562	168	53,200
445	981	230	2,448	0	8,710	1,019	17,931
△ 494	△ 1,222	△ 257	△ 8,582	0	△ 9,892	△ 82	△ 25,187
22,041	66,518	12,045	226,937	10,249	267,764	58,890	968,390

(2) 視聴覚資料

視聴覚資料	現行資料		旧資料				
	CD	ビデオテープ DVD	SPレコード	LPレコード	レコード計	カセットテープ	マイクロフィルム
24年度末	6,508枚	722本	1,070枚	1,377枚	2,447枚	856本	1,263本
25年度増減	61	30	0	0	0	△ 856	△ 1,263
25年度末	6,569	752	1,070	1,377	2,447	0	0
26年度増減	52	25	0	0	0	0	0
26年度末	6,621	777	1,070	1,377	2,447	0	0

(3) 電子図書資料 (枚)

電子図書資料	CD-ROM
24年度末	278
25年度増減	6
25年度末	284
26年度増減	0
26年度末	284

※都市計画基本図等CD-ROMのみで寄贈を受けた資料

(4) 逐次刊行物

(種)

逐次刊行物		雑誌	官報	新聞	追録
中央図書館	購入	236	3	22	8
	寄贈	283	—	22	—
向山図書館	購入	51	—	10	—

※2館の重複
(雑誌)は30種

(5) 寄贈図書実績 国際ソロプチミスト豊橋 (中央図書館のみ)

「国際ソロプチミスト豊橋」からの図書の寄贈は、会の認証(昭和59年3月)一周年を記念し、昭和60年より始まった。昭和60年から平成11年の15年間は、会の目的である国際理解と世界友好に貢献し、女性の地位向上を図ることを目的とした図書の寄贈を受けた。平成12年からは、学校図書館との連携を深め、小中学生の調べ学習向上を図ることを目的とした図書を、さらに平成17年から平成26年の間に、児童向け図書や百科事典などの図書の寄贈を受けた。

平成27年にも、引き続き児童向け図書の寄贈を受けている。

(冊)

期 日	書 名	冊 数
(第1事業) 昭和60年4月12日 ～ 平成6年3月26日	「名品フランス料理」(全7巻) 「生活百科事典」(全16巻) 「近代婦人問題名著選集」(全32巻)など	755

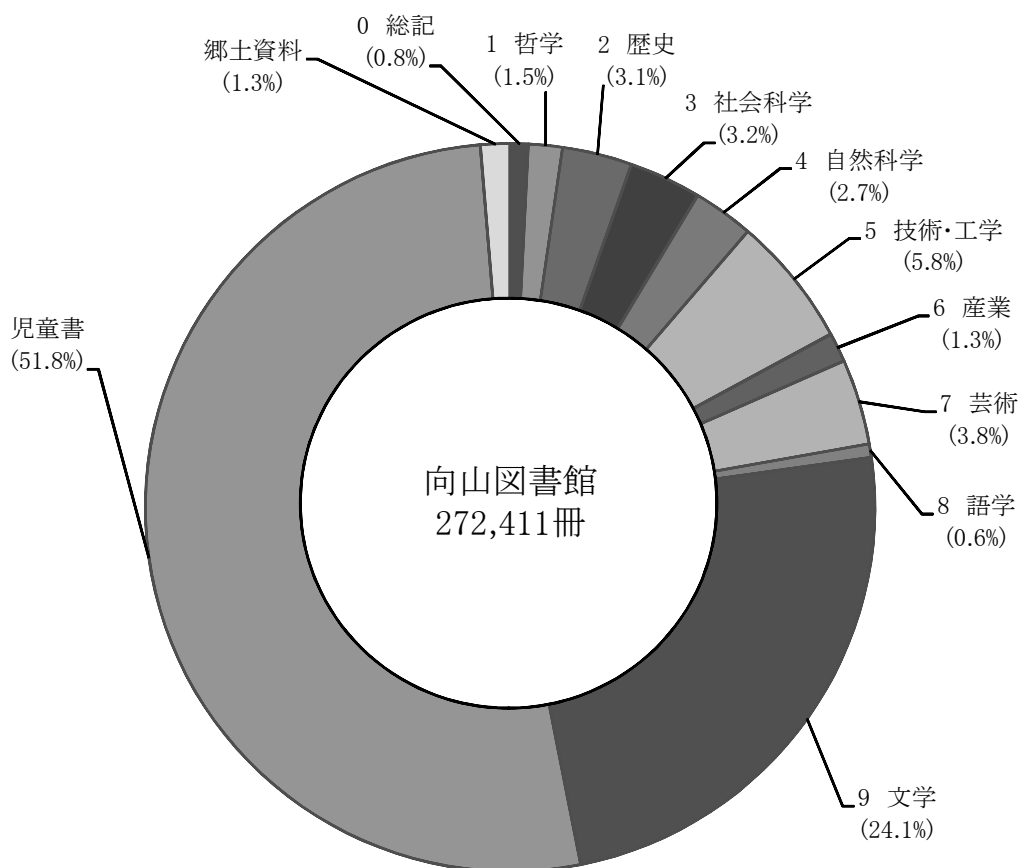
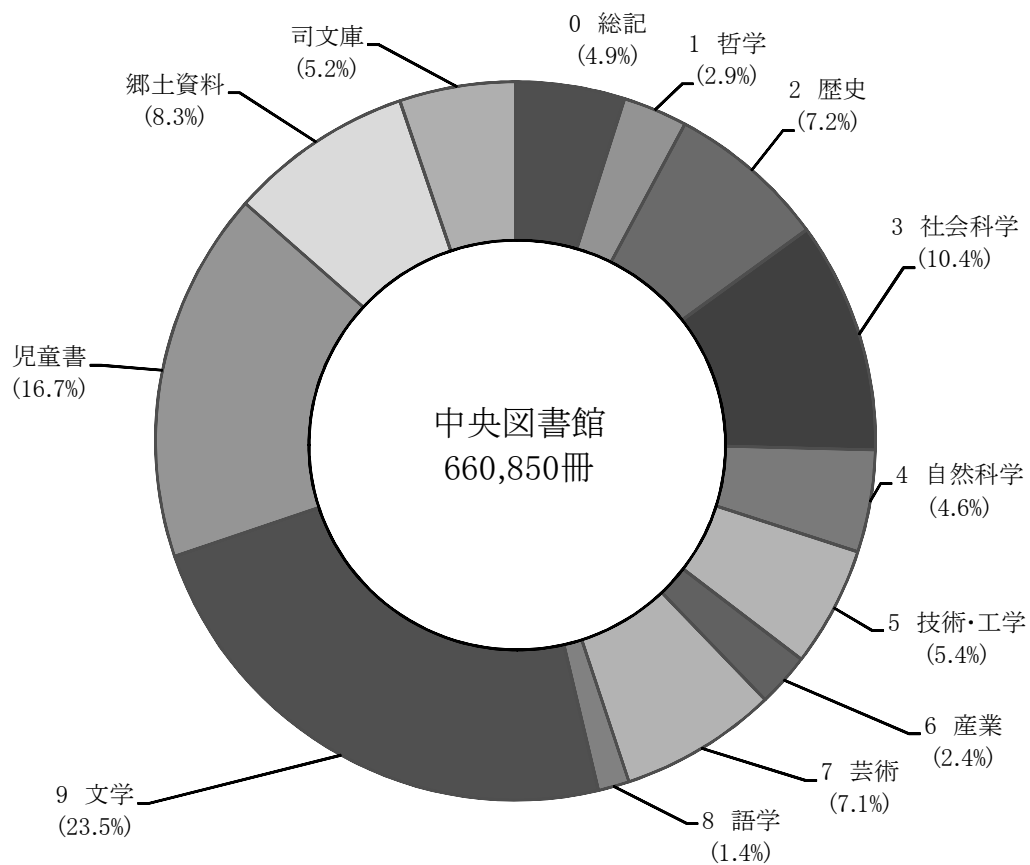
(第2事業) 平成7年2月17日 ～ 平成11年2月19日	「ぼくたち地球家族」 「ガンバとカワウソの冒険」 「わたしにもできるリサイクル」など	876
(第3事業) 平成12年2月18日 ～ 平成16年2月20日	「絵本 はたらく人たち」以下 「子どもにつたえる 世界の戦争と平和」 「「バリアフリー」って、なんだろう？」など	667
(第4事業) 平成17年2月18日 ～ 平成21年2月20日	「宇宙からみた地球環境」 「総合百科事典ポプラディア1 あいう」 「すみっこのおばけ」など	345
(第5事業) 平成22年2月19日 ～ 平成27年2月20日	「大きな大きな絵本19 ぞうのはな」 「100かいだてのいえ」 「武器より一冊の本をください」など	752
累計		3,395

2. 司文庫（教科書・絵本）の国及び地域別蔵書冊数

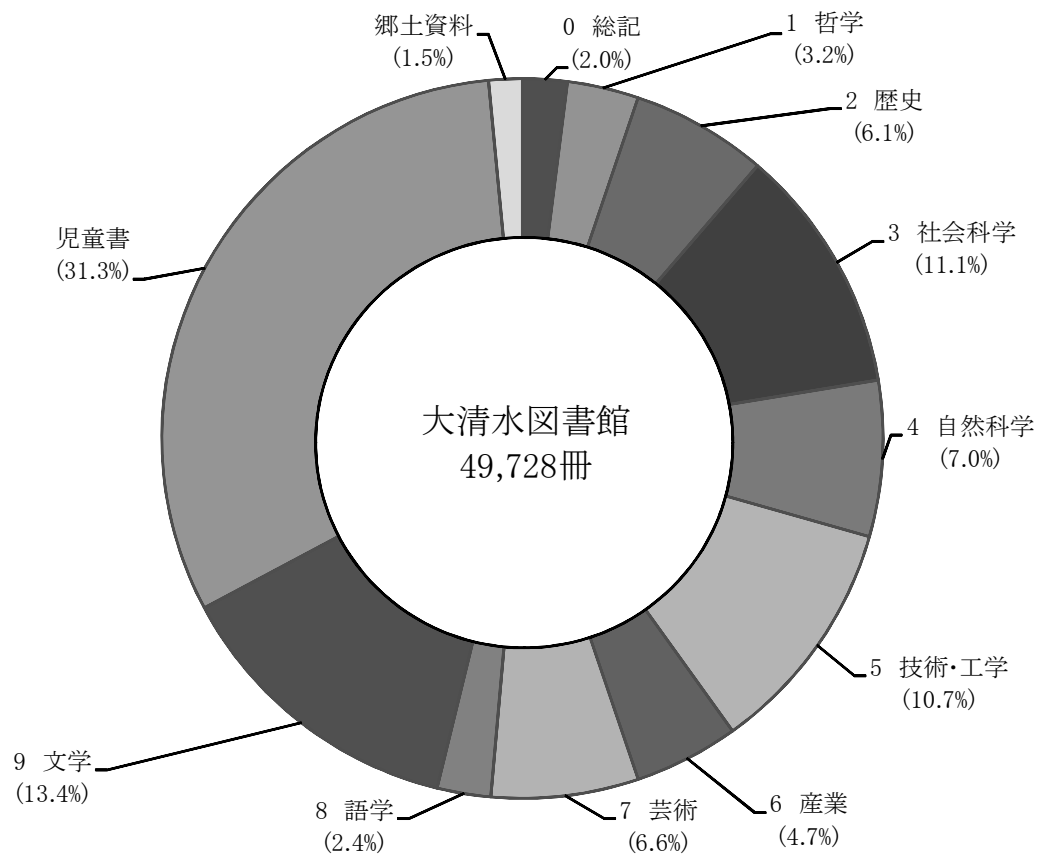
平成27年3月31日現在(冊)

国及び地域名			教科書	絵本	国及び地域名			教科書	絵本	国及び地域名			教科書	絵本
アジア	インド		214		中 南 米	ニカラグア	1	欧 州	ルーマニア	82				
	インドネシア		169	21		パナマ	15			旧ユーゴスラビア	11	2		
	シンガポール		263			パラグアイ	6			アイスランド		1		
	スリランカ		63			ブラジル	411		324	オーストラリア	44	1		
	タイ		256	79		ベネズエラ	18			サモア	6			
	大韓民国		402	52		ペルー	99		1	ニュージーランド	97			
	台湾		83			ボリビア	86			フィジー	37	1		
	中華人民共和国		397	116		ホンジュラス	13		8	アラブ首長国連邦	7			
	ネパール		4	1		メキシコ	115		1	イスラエル	38	3		
	パキスタン		90			イギリス	248		6,362	イラク	45			
	バングラデシュ		15	19		イタリア	56		26	イラン	64	8		
	フィリピン		232	15		オーストリア			30	クウェート	104			
	ベトナム		16			オランダ	93		91	サウジアラビア	11	6		
	マレーシア		304	178		ギリシャ	77		4	シリア	43	12		
	ミャンマー		23			スイス	61		108	トルコ	89	12		
	モンゴル		17	18		スウェーデン	198		22	レバノン	26	37		
	日本		534	270		スペイン	94		73	エジプト	42			
	その他		51	96		旧ソ連	173		18	エチオピア	20			
	北米	アメリカ	2,080	イギリスを含む		欧 州	旧チェコスロバキア		139	21	ケニア	43	1	
カナダ		90		デンマーク	72		67	コートジボワール	24					
中 南 米	アルゼンチン		1		ドイツ	808	397	アフリカ	スーダン	53				
	ウルグアイ		23		ノルウェー	216	14	セネガル	10					
	キューバ		101		ハンガリー	83	16	タンザニア	14					
	グアテマラ		23		フィンランド	20	7	チュニジア	12					
	コスタリカ		15		フランス	590	431	ナイジェリア	19					
	コロンビア		10		ブルガリア	23	12	南アフリカ		1				
	セントルシア		6		ベルギー	17	2	26年度末 (84か国)	10,249	9,068				
	チリ		15		ポーランド	24	2	25年度末 (84か国)	10,249	8,981				
	トリニダード・トバゴ		25		ポルトガル	30	81	24年度末 (84か国)	10,152	8,933				

3. 分類別蔵書構成



平成27年3月31日現在



平成27年4月4日現在

4. 開架室配架冊数

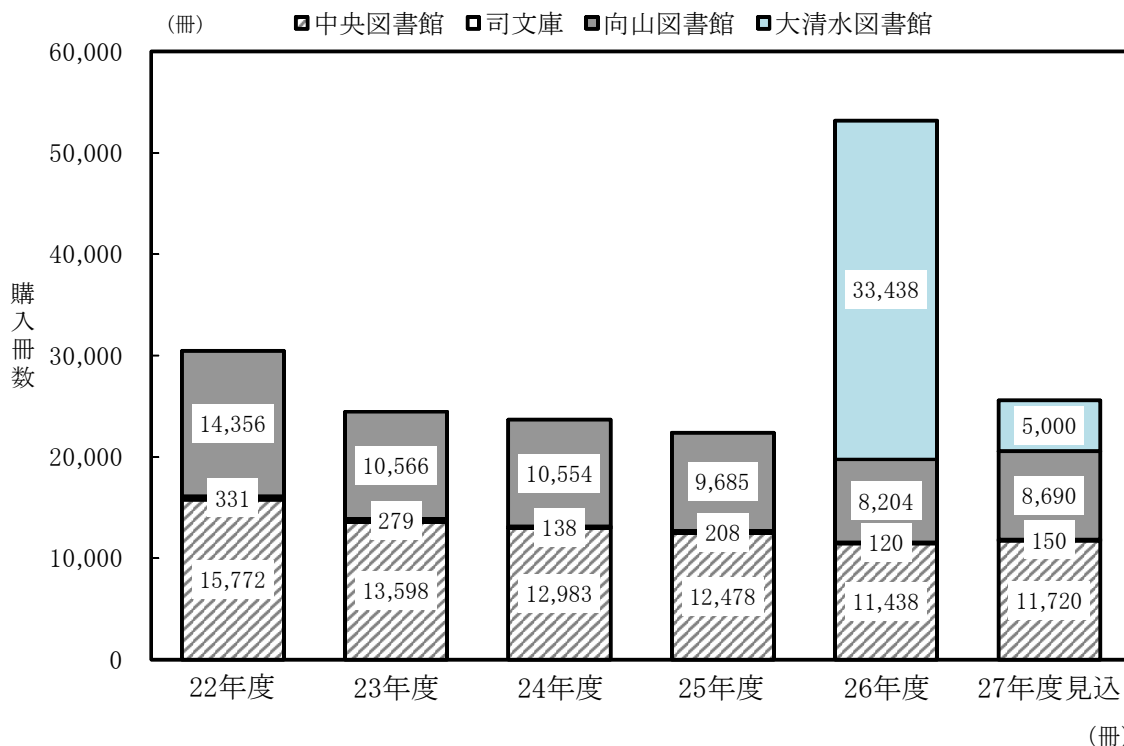
平成27年3月31日現在(冊)

分類区分		図書区分		参考図書	郷土資料	司文庫	計
		一般図書	児童図書				
中央図書館	0 (総 記)	3,360	448	1,173	442	1,063	6,486
	1 (哲 学)	4,768	524	236	157	44	5,729
	2 (歴 史)	11,152	2,349	1,405	2,615	526	18,047
	3 (社会科学)	15,199	2,457	1,263	1,906	209	21,034
	4 (自然科学)	6,872	4,015	866	606	757	13,116
	5 (技術・工学)	11,139	1,655	591	592	750	14,727
	6 (産 業)	4,586	1,026	369	711	270	6,962
	7 (芸術・美術)	11,981	2,573	552	795	4,130	20,031
	8 (言 語)	2,834	739	610	44	327	4,554
	9 (文 学)	38,540	12,754	606	1,056	665	53,621
	E (絵 本)	—	14,210	—	—	5,413	19,623
	カ (紙芝居)	—	1,383	—	—	—	1,383
	K (教科書)	—	—	—	—	7,063	7,063
	その他(雑誌等)	(2,979)	(170)	—	—	—	(3,149)
	開 架	110,431	44,133	7,671	8,924	21,217	192,376
	閉 架	339,038	65,950	4,519	45,822	13,145	468,474
合 計	449,469	110,083	12,190	54,746	34,362	660,850	
向山図書館	0 (総 記)	535	151	4	19	—	709
	1 (哲 学)	1,112	200	1	4	—	1,317
	2 (歴 史)	2,312	520	13	154	—	2,999
	3 (社会科学)	1,939	531	10	41	—	2,521
	4 (自然科学)	1,646	1,425	10	32	—	3,113
	5 (技術・工学)	2,694	481	1	21	—	3,197
	6 (産 業)	759	307	5	32	—	1,103
	7 (芸術)	2,350	904	7	24	—	3,285
	8 (言 語)	593	314	16	2	—	925
	9 (文 学)	7,900	4,486	4	46	—	12,436
	E (絵 本)	—	3,523	—	—	—	3,523
	カ (紙芝居)	—	216	—	—	—	216
	その他(雑誌等)	(817)	(25)	—	—	—	(842)
	貸 出 室 計	21,840	13,058	71	375	—	35,344
	分 室 計	53,095	83,707	149	932	—	137,883
	開 架	74,935	96,765	220	1,307	—	173,227
閉 架	52,560	44,308	156	2,160	—	99,184	
合 計	127,495	141,073	376	3,467	—	272,411	
計	開 架	185,366	140,898	7,891	10,231	21,217	365,603
	閉 架	391,598	110,258	4,675	47,982	13,145	567,658
	合 計	576,964	251,156	12,566	58,213	34,362	933,261
						開架率	39.2%

* 視聴覚資料、雑誌は集計から除く。

5. 年度別推移

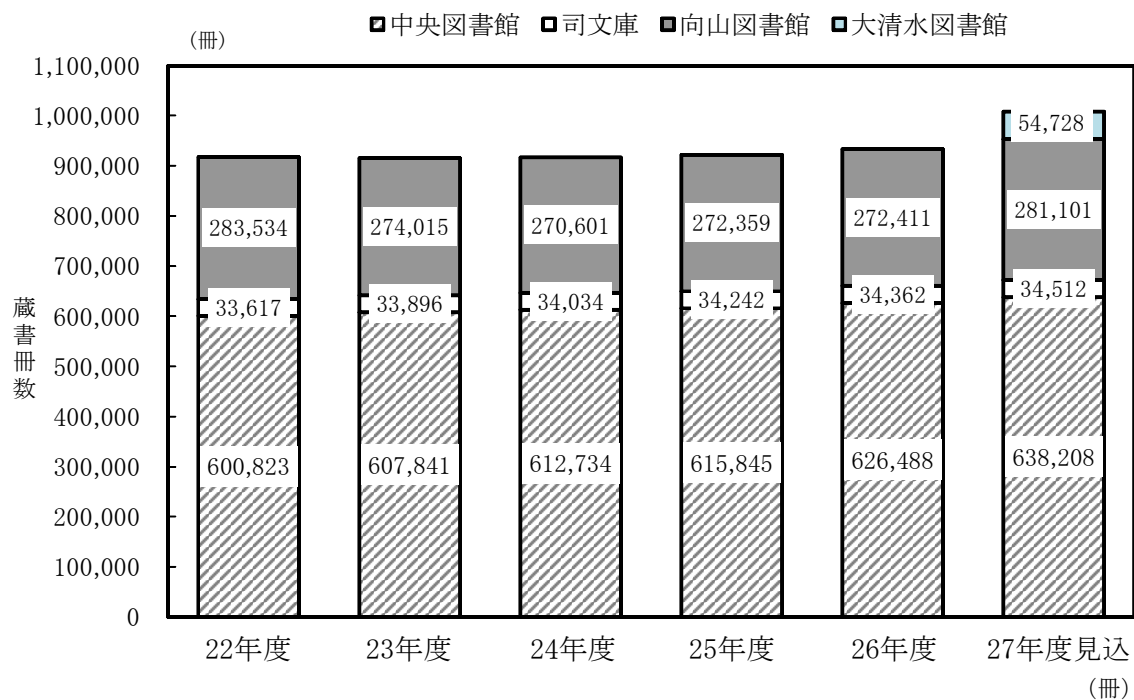
(1) 図書購入冊数



年度	22年度	23年度	24年度	25年度	26年度	27年度見込
購入冊数	30,459	24,443	23,675	22,371	53,200	25,560

注)26年度の大清水図書館は、開館準備に向けた購入分を表す。

(2) 蔵書冊数



年度	22年度	23年度	24年度	25年度	26年度	27年度見込
蔵書冊数	917,974	915,752	917,369	922,446	933,261	1,008,549
市民一人当り	2.4	2.4	2.4	2.4	2.5	(-)

10 利用統計

平成26年度における図書貸出冊数は1,694,842冊（前年比△ 83,283冊）で、そのうち中央図書館での貸出冊数は1,060,172冊（前年比△ 60,801冊）であった。

1. 利用状況総括表

(1) 登録者

(人)

区 分	(ア) 25年度までの 登録者	(イ) 26年度 登録者	合計 (ア) + (イ)			実 利用登録者 (注2)	26年度末 有効登録者 (注3)	
			成人	児童(注1)	計			
中央図書館	一般貸出	179,075	3,027	168,995	13,107	182,102	27,020	43,856
	郵送貸出	13	0	13	0	13	1	2
	小計	179,088	3,027	169,008	13,107	182,115	27,021	43,858
向山図書館		30,120	385	28,088	2,417	30,505	5,097	8,064
分室 (注4)	ネット ワーク館 (8館)	7,318	919	5,236	3,001	8,237	3,020	4,980
	地区市民館 (15館)	-	1,620	1,091	529	1,620	1,620	1,620
	校区市民館 (51館)	-	1,656	405	1,251	1,656	1,656	1,656
	小計	7,318	4,195	6,732	4,781	11,513	6,296	8,256
その他(団体登録等)		-	-	-	-	-	254	-
計		216,526	7,607	203,828	20,305	224,133	38,668	60,178

注1) 児童とは15歳以下の者をいう。

注2) 実利用登録者とは、26年度末までの登録者のうち26年度中に貸出利用のあった実人数を表す。

注3) 24年度から、年度末時点で最終利用日から3年間利用のない者の登録を無効とした。

注4) 分室(ネットワーク館を除く)は貸出券を毎年度更新するため、26年度登録者が実利用登録者となる。

(2) 図書貸出

区 分	利 用 人 数		貸 出 冊 数		交 換 冊 数		
	25年度	26年度	25年度	26年度	25年度	26年度	
中央図書館	一般貸出	216,949人	205,463人	1,107,369冊	1,044,707冊	-	-
	郵送貸出	2	4	9	15	-	-
	特別貸出	22件	28件	1,767	976	-	-
	学校貸出	392	473	11,828	14,474	-	-
	小計	217,365	205,968	1,120,973	1,060,172	-	-
向山図書館	一般貸出	76,648人	73,082人	342,798	331,534	-	-
	団体貸出	176件	195件	7,150	7,079	-	-
	学校貸出	20	18	322	304	-	-
	小計	76,844	73,295	350,270	338,917	-	-
分室	ネット ワーク館 (8館)	67,196	67,649	240,863	239,394	11,390冊	11,310冊
	地区市民館 (15館)	10,260	9,123	33,117	28,253	35,560	30,930
	校区市民館 (51館)	14,219	11,880	32,902	28,106	61,530	65,960
	小計	91,675	88,652	306,882	295,753	108,480	108,200
計		385,884	367,915	1,778,125	1,694,842	108,480	108,200

参考：26年度中の中央図書館における1日の最多貸出冊数 7,168冊 (7/5)

*特別整理休館日明けの最初の土曜日

26年度中の向山図書館における1日の最多貸出冊数 1,927冊 (7/5)

*特別整理休館日明けの最初の土曜日

(3) 相互貸借

区 分	25年度				26年度			
	借入		貸出		借入		貸出	
国立国会図書館	2件	2冊	0件	0冊	1件	1冊	0件	0冊
愛知県図書館	286件	412冊	63件	63冊	354件	572冊	30件	52冊
三河公立図書館	386件	547冊	353件	353冊	397件	542冊	213件	349冊
協定図書館 (市内3大学図書館)	0件	0冊	18件	79冊	0件	0冊	18件	53冊
その他の図書館	252件	380冊	807件	852冊	274件	357冊	405件	609冊
計	926件	1,341冊	1,241件	1,347冊	1,026件	1,472冊	666件	1,063冊

(4) 視聴覚資料等利用(中央図書館のみ)

区 分	25年度			26年度		
	件数	内訳		件数	内訳	
視聴覚資料	3,625件	レコード	35枚	2,758件	レコード	18枚
		CD	3,338枚		CD	2,492枚
		ビデオ	15本		ビデオ	6本
		DVD	237枚		DVD	242枚
		20件	*マイクロ		40本	*マイクロ
データベース検索	203件		258件			
インターネット	14,437件		13,794件			

H25.7.2～中日新聞、聞蔵DB検索サービス開始

*マイクロの閲覧はH25.7.1で終了

(5) 予約

(件)

区 分	総数	25年度						26年度						
		窓口			インターネット			総数	窓口			インターネット		
		貸出中	購入	計	PC等	携帯電話	計		貸出中	購入	計	PC等	携帯電話	計
中央図書館	56,276	11,649	1,885	13,534	40,949	1,793	42,742	52,441	12,841	1,418	14,259	36,127	2,055	38,182
向山図書館	39,446	13,811	814	14,625	23,940	881	24,821	36,105	11,834	594	12,428	22,649	1,028	23,677
分室 *1	53,459	6,362	281	6,643	45,449	1,367	46,816	53,156	6,519	295	6,814	44,001	2,341	46,342
計	149,181	31,822	2,980	34,802	110,338	4,041	114,379	141,702	31,194	2,307	33,501	102,777	5,424	108,201

※スマートフォン等タブレットはPC等を含む(ただし、新システム移行後の平成27年1月の1か月間は携帯電話を含む)

*1 分室における受取館指定内訳

(件)

区 分		25年度				26年度			
		PC等	携帯電話	計	割合	PC等	携帯電話	計	割合
ネ ッ ト ワ ー ク 館	青陵地区市民館	12,438	621	13,059	27.9%	11,849	857	12,706	27.4%
	二川地区市民館	10,137	355	10,492	22.4%	9,191	393	9,584	20.7%
	南部地区市民館	7,633	68	7,701	16.4%	6,592	244	6,836	14.8%
	こども未来館	3,726	72	3,798	8.1%	4,158	253	4,411	9.5%
	石巻地区市民館	2,310	7	2,317	4.9%	2,246	50	2,296	5.0%
	牟呂地区市民館	3,838	1	3,839	8.2%	3,165	56	3,221	6.9%
	北部地区市民館	1,171	103	1,274	2.8%	987	116	1,103	2.4%
	アイプラザ豊橋	4,196	140	4,336	9.3%	5,813	372	6,185	13.3%
計	45,449	1,367	46,816	100.0%	44,001	2,341	46,342	100.0%	

(6) 閉架図書資料利用

区 分	25年度		26年度	
	件数	冊数	件数	冊数
中央図書館	2,020件	7,439冊	2,267件	8,150冊
向山図書館	2,146件	4,723冊	1,860件	3,323冊

(7)レファレンス(中央図書館のみ)

(件)

25年度					26年度				
総数	内容		回答方法		総数	内容		回答方法	
1,732	郷土	596	口頭	1,218	1,905	郷土	798	口頭	1,533
			電話	472				電話	322
	その他	1,136	文書	2		その他	1,107	文書	11
			Eメール	17				Eメール	29

(8)マイクロフィルム・データベース複写(中央図書館のみ)

25年度			26年度		
件数	枚数		件数	枚数	
137件	3,865枚 (うち マイクロ 133枚) (うちデータベース 2,462枚)		145件	2,039枚 (データベースのみ)	

※マイクロフィルムの複写は平成25年度で終了。

(9)除籍本の無料配布

区 分	25年度			26年度		
	実施回数	配布冊数	人数	実施回数	配布冊数	人数
中央図書館	2回	6,505冊	927人	2回	5,983冊	822人

※平成20年度より開始。

中央図書館：25、26年度は、9月、2月に集会室で実施。

(10)集会室等利用(中央図書館のみ)

25年度					26年度						
研究室		会議室		集会室	研究室		会議室		集会室		
1,658件	1,658人	342件	3,587人	86件	1,616人	1,843件	1,843人	308件	3,472人	33件	655人

(11)入館者数

(人)

区 分	25年度			26年度		
	入館者数	1日平均	1日の最高	入館者数	1日平均	1日の最高
中央図書館	430,901	1,512	2,765(7/21)*	399,735	1,388	2,472(12/7)*
向山図書館	146,988	516	881(8/20)	150,479	523	790(7/23)
計	577,889			550,214		

* 参議院議員選挙投票日

* 図書館まつり

(12)開館日数

25年度	26年度
285日	288日

(13)ホームページアクセス件数

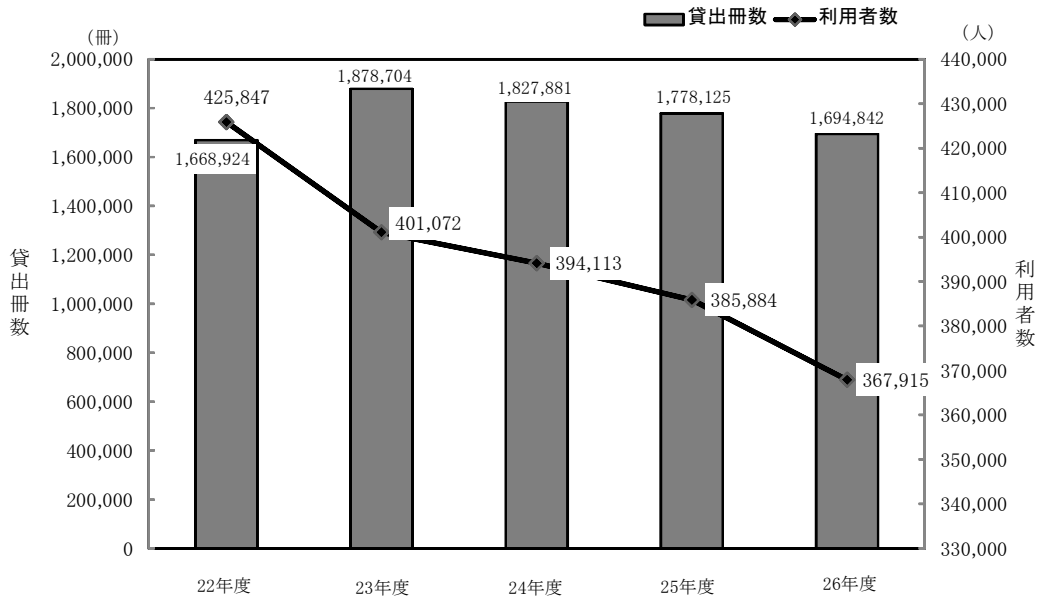
25年度	26年度
272,493件	321,919件

(14)ブログアクセス件数

25年度	26年度
46,583件	146,854件

2. 年度別推移

(1) 利用状況



(人)

区分	22年度	23年度	24年度	25年度	26年度
登録者数	201,676	211,059	215,384	220,071	224,133
登録率	52.8%	54.5%	56.7%	58.1%	59.3%
有効登録者数			66,761	65,458	60,178
登録率			17.6%	17.3%	15.9%

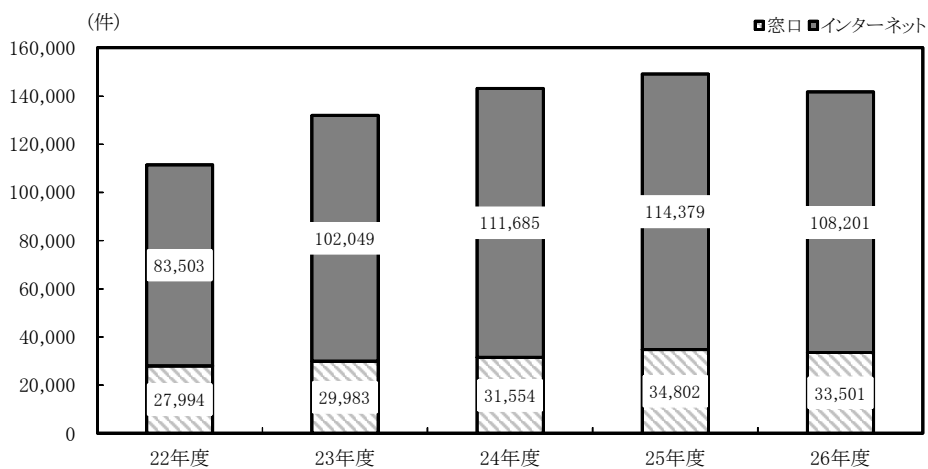
(人)

区分	22年度	23年度	24年度	25年度	26年度
利用者数	425,847	401,072	394,113	385,884	367,915

(冊)

区分	22年度	23年度	24年度	25年度	26年度
貸出冊数	1,668,924	1,878,704	1,827,881	1,778,125	1,694,842
市民一人当たり	4.4	4.9	4.8	4.7	4.5

(2) 予約状況



(件)

区分	22年度	23年度	24年度	25年度	26年度
窓口	27,994	29,983	31,554	34,802	33,501
インターネット	83,503	102,049	111,685	114,379	108,201
計	111,497	132,032	143,239	149,181	141,702

3. 分類別貸出冊数

(1) 中央図書館

平成27年3月31日現在(冊)

図書区分 分類区分	一般 図書	児童 図書	郷土 資料	参考 図書	司文庫	橋良 文庫	瓦北 文庫	安井 文庫	羽田 文庫	岩瀬 文庫	丸山 文庫	良寛 文庫	横田 文庫	三遠 南信	雑誌等	合計
0 (総記)	11,051	1,550	-	12	20	8	0	2	1	0	0	0	6	10	-	12,660
1 (哲学)	24,949	3,174	-	1	0	5	8	6	13	0	0	4	1	2	-	28,163
2 (歴史)	59,429	13,774	-	10	113	6	2	14	7	0	0	0	8	126	-	73,489
3 (社会科学)	57,698	9,280	-	20	12	12	0	8	2	0	0	0	6	29	-	67,067
4 (自然科学)	37,109	22,306	-	9	43	0	0	14	11	1	0	0	0	5	-	59,498
5 (技術・工学)	105,260	11,735	-	1	57	1	0	1	0	0	0	0	1	0	-	117,056
6 (産業)	23,480	5,281	-	11	3	1	0	1	2	0	0	0	1	97	-	28,877
7 (芸術)	60,165	24,194	-	16	386	1	0	1	0	0	0	5	0	7	-	84,775
8 (語学)	14,458	4,597	-	11	11	4	0	5	0	0	0	0	0	0	-	19,086
9 (文学)	242,989	77,586	-	5	354	78	0	12	22	20	56	5	13	8	-	321,148
E (絵本)	-	170,925	-	-	2,158	-	-	-	-	-	-	-	-	-	-	173,083
カ (紙芝居)	-	10,223	-	-	-	-	-	-	-	-	-	-	-	-	-	10,223
K (教科書)	-	25	-	-	472	-	-	-	-	-	-	-	-	-	-	497
A (郷土)	-	13	6,021	-	-	101	5	2	0	2	0	0	0	0	-	6,144
その他	2	1	-	-	-	-	-	-	-	-	-	-	-	-	58,403	58,406
計	636,590	354,664	6,021	96	3,629	217	15	66	58	23	56	14	36	284	58,403	1,060,172

注) 参考図書の貸出は特別貸出による。

(2) 向山図書館

平成27年3月31日現在(冊)

図書区分 分類区分	一般 図書	児童 図書	郷土 資料	参考 図書	司文庫	橋良 文庫	瓦北 文庫	安井 文庫	羽田 文庫	岩瀬 文庫	丸山 文庫	良寛 文庫	横田 文庫	三遠 南信	雑誌等	合計
0 (総記)	2,852	786	-	1	0	0	0	0	0	0	0	0	0	0	-	3,639
1 (哲学)	8,445	2,225	-	0	0	0	0	0	0	0	0	0	0	0	-	10,670
2 (歴史)	19,224	4,403	-	0	0	0	0	3	0	0	0	0	0	2	-	23,632
3 (社会科学)	13,746	1,992	-	8	0	0	0	1	0	0	0	0	0	3	-	15,750
4 (自然科学)	12,949	9,003	-	15	7	0	0	11	0	0	0	0	0	0	-	21,985
5 (技術・工学)	38,471	3,602	-	0	2	0	0	1	0	0	0	0	0	0	-	42,076
6 (産業)	6,766	1,295	-	4	0	0	0	0	0	0	0	0	0	12	-	8,077
7 (芸術)	16,250	7,959	-	4	7	0	0	0	0	0	0	0	1	0	-	24,221
8 (語学)	3,519	1,861	-	14	0	0	0	0	0	0	0	0	0	0	-	5,394
9 (文学)	70,002	34,435	-	16	50	1	0	0	0	1	0	0	0	0	-	104,505
E (絵本)	-	54,116	-	-	55	-	-	-	-	-	-	-	-	-	-	54,171
カ (紙芝居)	-	2,422	-	-	-	-	-	-	-	-	-	-	-	-	-	2,422
K (教科書)	-	196	-	-	50	-	-	-	-	-	-	-	-	-	-	246
A (郷土)	-	-	1,079	-	-	2	0	0	0	0	0	0	0	0	-	1,081
その他	-	-	-	-	-	-	-	-	-	-	-	-	-	-	21,048	21,048
計	192,224	124,295	1,079	62	* 171	* 3	0	* 16	0	* 1	0	0	* 1	* 17	21,048	338,917

注) 「*」は、中央図書館所蔵の文庫。

4. 登録者利用状況

(1) 年齢別利用状況 (中央図書館及び向山図書館)

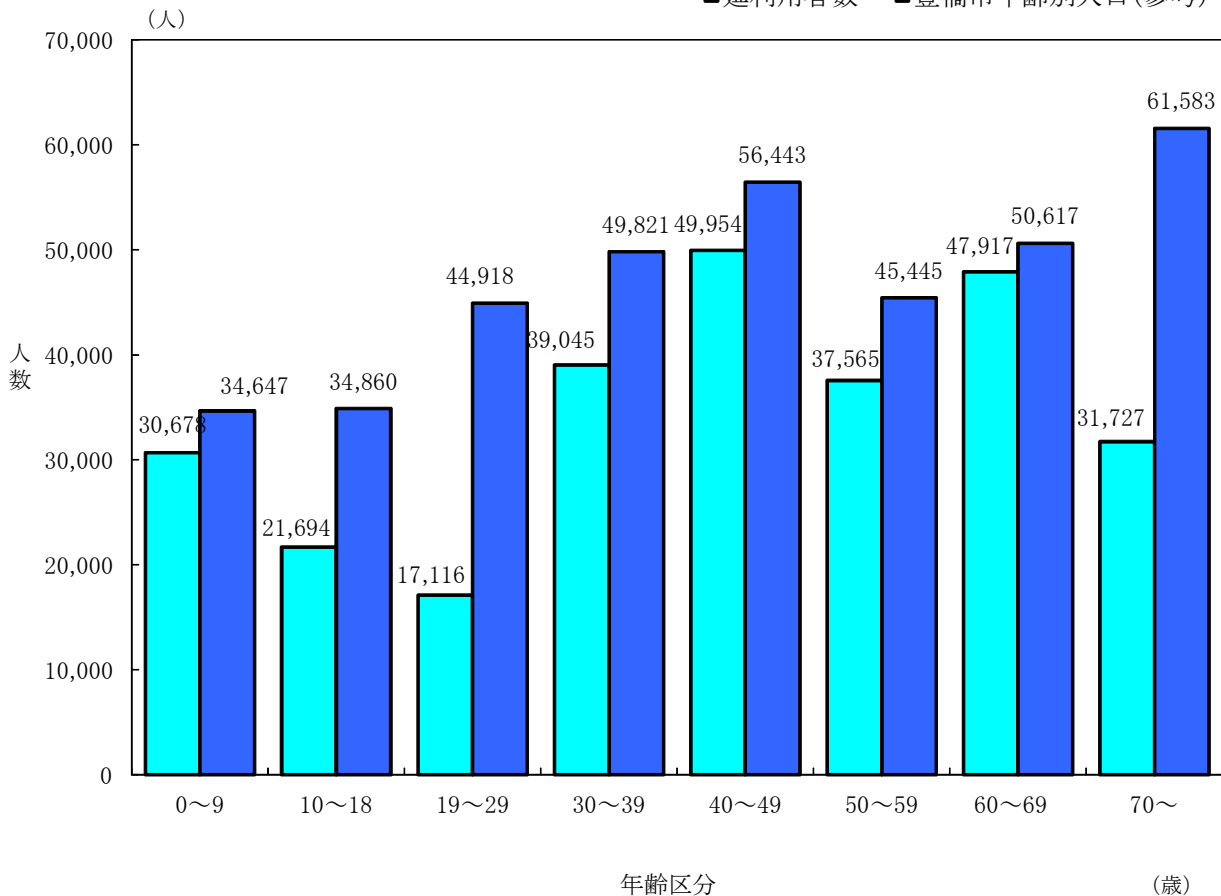
平成27年3月31日現在

年齢区分 (歳)	利用登録者数		延利用者数		延利用冊数		利用登録者一人当たり	
	人数(人)	割合(%)	人数(人)	割合(%)	冊数(冊)	割合(%)	利用回数(回)	利用冊数(冊)
0～6	1,803	5.6	15,826	5.7	108,995	7.8	8.8	60.5
7～9	1,960	6.1	14,852	5.3	95,674	6.9	7.6	48.8
10～12	2,138	6.6	12,057	4.3	70,137	5.0	5.6	32.8
13～15	1,293	4.0	5,644	2.0	29,841	2.1	4.4	23.1
16～18	861	2.7	3,993	1.4	18,003	1.3	4.6	20.9
19～22	1,331	4.1	6,215	2.2	26,383	1.9	4.7	19.8
23～29	1,895	5.9	10,901	3.9	49,036	3.5	5.8	25.9
30～39	5,282	16.3	39,045	14.0	210,427	15.0	7.4	39.8
40～49	5,764	17.8	49,954	17.9	241,880	17.3	8.7	42.0
50～59	3,446	10.6	37,565	13.5	162,838	11.6	10.9	47.3
60～69	3,863	11.9	47,917	17.2	210,977	15.1	12.4	54.6
70～	2,481	7.7	31,727	11.4	124,871	8.9	64.9	50.3
その他	255	0.7	3,567	1.2	50,027	3.6	—	—
計	32,372	100.0	279,263	100.0	1,399,089	100.0	(平均)8.6	(平均)43.2
分室	6,296		88,652		295,753		(平均)14.1	(平均)47.0
合計	38,668		367,915		1,694,842		(平均)11.4	(平均)45.1

注)分室は年齢別の利用状況を集計していないため、合計のみ記載。

◆ 図書館利用者数の対年齢別人口比較

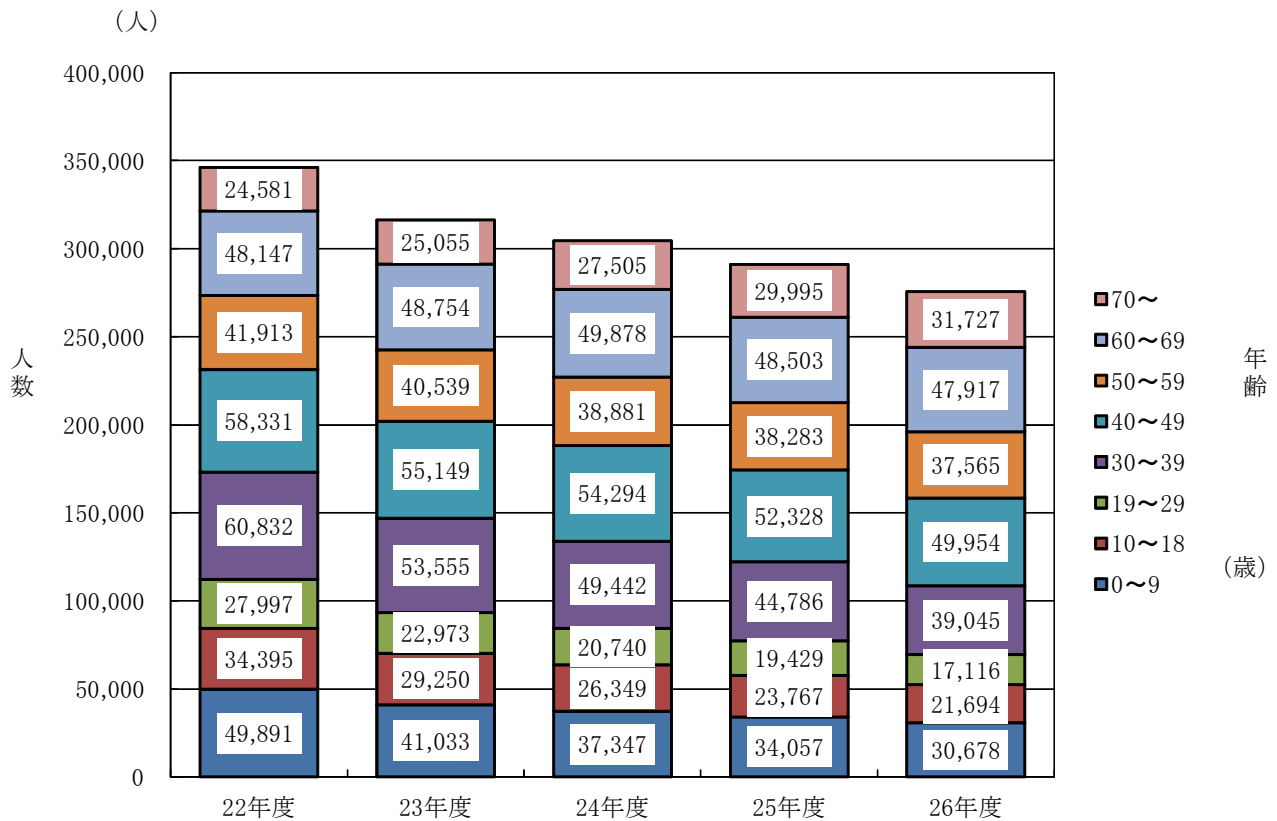
■ 延利用者数 ■ 豊橋市年齢別人口(参考)



資料:行政課統計調査グループ年齢(各歳)男女別人口表
 時点:平成27年4月1日現在

◆図書館年齢別延利用者数の年度推移

年齢区分 (歳)	22年度	23年度	24年度	25年度	26年度
	延利用者数(人)	延利用者数(人)	延利用者数(人)	延利用者数(人)	延利用者数(人)
0～9	49,891	41,033	37,347	34,057	30,678
10～18	34,395	29,250	26,349	23,767	21,694
19～29	27,997	22,973	20,740	19,429	17,116
30～39	60,832	53,555	49,442	44,786	39,045
40～49	58,331	55,149	54,294	52,328	49,954
50～59	41,913	40,539	38,881	38,283	37,565
60～69	48,147	48,754	49,878	48,503	47,917
70～	24,581	25,055	27,505	29,995	31,727
その他	2,809	2,532	2,566	3,061	3,567
計	348,896	318,840	307,002	294,209	279,263



(2) 小学校区別利用状況 (中央図書館及び向山図書館)

平成27年3月31日現在

No.	校区名	利用登録者数	延利用者数	延貸出冊数	No.	校区名	利用登録者数	延利用者数	延貸出冊数
1	岩田	1,366 人	13,104 人	63,033 冊	31	大清水	228 人	1,561 人	8,250 冊
2	豊	843	8,756	41,989	32	向山	779	9,104	37,767
3	東田	1,190	12,478	59,837	33	前芝	264	2,163	11,290
4	八町	334	3,795	19,034	34	西郷	30	88	412
5	松葉	729	5,910	28,873	35	玉川	272	1,453	7,231
6	花田	1,099	11,258	54,544	36	嵩山	48	230	1,258
7	松山	644	6,492	29,176	37	石巻	151	839	4,104
8	新川	685	8,682	37,936	38	谷川	129	827	5,411
9	羽根井	1,780	18,270	81,044	39	小沢	210	583	3,757
10	下地	468	4,027	21,852	40	細谷	65	373	1,893
11	大村	172	951	5,346	41	二川	353	1,949	10,440
12	津田	253	2,150	11,058	42	豊南	30	249	1,149
13	牟呂	1,259	11,488	58,542	43	高根	68	238	1,257
14	吉田方	1,890	15,309	82,585	44	老津	62	462	2,252
15	高師	1,024	7,608	40,400	45	杉山	54	286	1,419
16	幸	1,208	8,471	43,548	46	賀茂	19	172	864
17	芦原	643	11,286	55,113	47	飯村	1,027	8,766	47,195
18	福岡	1,487	14,160	69,638	48	富士見	253	2,187	11,388
19	磯辺	1,074	7,988	41,783	49	中野	777	6,485	31,592
20	大崎	212	1,580	7,891	50	二川南	434	2,328	13,514
21	野依	329	2,051	10,974	51	汐田	894	5,450	24,959
22	植田	240	2,456	13,177	52	つつじが丘	1,103	9,221	45,682
23	牛川	740	4,838	26,614	53	田原	118	338	1,369
24	鷹丘	929	6,061	30,454	54	蒲郡	58	256	966
25	下条	46	244	1,476	55	新城	55	225	1,086
26	多米	665	5,432	27,227	56	豊川	425	2,411	11,381
27	岩西	564	4,301	21,524	53	その他	407	3,360	35,405
28	旭	413	4,590	21,791		計	32,372	279,263	1,399,089
29	栄	1,513	11,990	59,582		分室	6,296	88,652	295,753
30	天伯	260	1,933	9,757		合計	38,668	367,915	1,694,842

注)分室は小学校区の利用状況を集計していないため、合計のみ記載。

◆年間延利用者 10,000人以上の校区

No.	校区名	延利用者数	同じ中学校区内にあるネットワーク館等
1	羽根井	18,270人	中央図書館
2	吉田方	15,309	-
3	福岡	14,160	南部地区市民館
4	岩田	13,104	-
5	東田	12,478	青陵地区市民館
6	栄	11,990	南部地区市民館
7	牟呂	11,488	牟呂地区市民館
8	花田	11,258	中央図書館

◆年間延貸出冊数 40,000冊以上の校区

No.	校区名	延利用冊数	同じ中学校区内にあるネットワーク館等
1	吉田方	82,585冊	-
2	羽根井	81,044	中央図書館
3	福岡	69,638	南部地区市民館
4	岩田	63,033	-
5	東田	59,837	青陵地区市民館
6	栄	59,582	南部地区市民館
7	牟呂	58,542	牟呂地区市民館
8	花田	54,544	中央図書館
9	飯村	47,195	-
10	つつじが丘	45,628	-
11	幸	43,548	-
12	豊	41,989	-
13	磯辺	41,783	-
14	高師	40,400	-

5. 分室利用状況

(1) 地区市民館等

平成27年3月31日現在

番号	設置場所	開設年月	配架冊数 (冊)	交換冊数 (冊)	登録者数(人)		利用人数 (人)	貸出冊数 (冊)
					成人	児童		
1	二川地区市民館	昭和49年5月	7,693	1,400	1,288	604	12,950	44,878
2	豊岡地区市民館	50年4月	2,001	2,200	109	32	1,001	3,015
3	南稜地区市民館	昭和50年3月 平成25年3月廃止	-	-	515	172	-	-
4	前芝地区市民館	昭和50年5月 平成26年3月廃止	-	-	-	-	-	-
5	青陵地区市民館	51年5月	7,213	1,550	954	538	15,720	52,480
6	杉山地区市民館	51年5月	1,613	1,550	37	38	405	1,158
7	羽根井地区市民館	52年5月	1,621	1,900	32	7	261	639
8	石巻地区市民館	52年5月	5,895	1,870	734	493	5,490	20,101
9	牟呂地区市民館	53年5月	6,406	1,810	115	97	3,831	11,163
10	五並地区市民館	53年5月	1,733	2,080	33	34	308	1,092
11	吉田方地区市民館	53年5月	2,060	2,030	36	14	261	595
12	北部地区市民館	54年5月	4,512	1,750	181	69	2,055	7,152
13	高豊地区市民館	54年5月	1,378	2,170	29	13	271	676
14	豊城地区市民館	55年5月	3,970	2,140	117	27	772	2,274
15	南部地区市民館	55年5月	5,766	1,630	421	230	9,057	32,612
16	中部地区市民館	56年4月	2,904	2,050	67	14	345	1,209
17	高師台地区市民館	56年5月	2,223	2,230	102	39	899	2,691
18	東部地区市民館	58年4月	2,032	1,960	60	41	484	1,716
19	南陽地区市民館	62年4月	2,265	2,220	64	13	395	980
20	東陽地区市民館	63年4月	2,901	2,120	169	64	1,630	5,010
21	本郷地区市民館	平成元年4月	1,993	2,070	44	16	485	1,655
22	東部地区市民館飯村分館	6年10月	2,543	2,040	83	90	710	2,450
23	東陵地区市民館	10年4月	1,952	2,170	109	87	896	3,093
24	こども未来館	20年7月	10,590	1,060	942	440	7,840	26,980
25	アイプラザ豊橋	25年4月	8,507	240	295	149	10,706	44,028
ネットワーク館小計 8か所			56,582	11,310	5,445	2,792	67,649	239,394
地区市民館等計 23か所			89,771	42,240	6,536	3,321	76,772	267,647

注1) ゴシック部分は、コンピューターネットワーク化が行われている館を表す。

注2) 図書交換冊数は、地区2週間に1回100冊、校区4週間に1回100冊実施。

(ネットワーク館はさらに週3回連絡便を実施)

また、セット循環方式を実施。

25年度: 地区16館、校区15館で実施。(1セット約30冊で144テーマ)

26年度: 地区16館、校区15館で実施。(1セット約30冊で133テーマ)

注3) 南稜地区市民館は、大清水まなび交流館建設のため25年3月末で休館し、大清水図書館併設により分室は廃止。

生活家庭館は、25年3月末で閉館し、図書室はアイプラザ豊橋に移転。

注4) 前芝地区市民館は、平成26年4月8日から前芝校区市民館(新設)に移行。

(2) 校区市民館等

平成27年3月31日現在

番号	設 置 場 所	開設年月	配架冊数 (冊)	交換冊数 (冊)	登録者数(人)		利用人数 (人)	貸出冊数 (冊)
					成人	児童		
1	東田校区市民館	昭和55年5月	676	1,000	10	28	345	1,451
2	松葉校区市民館	55年5月	738	700	4	0	74	164
3	津田校区市民館	55年5月	1,207	1,250	12	23	224	632
4	磯辺校区市民館	55年5月	860	990	7	16	118	248
5	大崎校区市民館	55年5月	818	1,100	7	21	76	235
6	下条校区市民館	55年5月	543	1,150	2	45	338	565
7	多米校区市民館	55年5月	900	1,200	9	13	74	172
8	旭校区市民館	55年5月	777	990	2	0	17	30
9	谷川校区市民館	55年5月	818	1,100	6	11	47	183
10	鷹丘校区市民館	55年5月	793	1,050	9	11	62	165
11	花田校区市民館	56年4月	425	650	0	4	5	12
12	高師校区市民館	56年4月	788	1,140	15	53	214	704
13	野依校区市民館	56年4月	739	8,360	8	1	26	120
14	植田校区市民館	56年4月	775	1,050	3	4	97	362
15	牛川校区市民館	56年4月	620	520	15	13	38	123
16	西郷校区市民館	56年4月	841	1,080	8	17	130	491
17	石巻校区市民館	56年4月	736	560	4	7	46	130
18	小沢校区市民館	56年4月	864	1,100	5	20	124	246
19	豊南校区市民館	56年4月	884	1,190	8	27	216	772
20	賀茂校区市民館	56年4月	670	710	5	4	19	24
21	芦原校区市民館	56年4月	852	1,080	3	5	51	66
22	岩田校区市民館	57年4月	969	1,120	7	29	171	368
23	豊校区市民館	57年4月	715	1,090	6	21	99	202
24	大村校区市民館	57年4月	695	1,060	2	0	15	58
25	幸校区市民館	57年4月	955	1,090	9	217	1,907	3,279
26	福岡校区市民館	57年4月	821	1,180	16	3	201	693
27	栄校区市民館	57年4月	856	1,060	7	4	76	163
28	嵩山校区市民館	57年4月	1,186	1,320	4	7	184	346
29	二川校区市民館	57年4月	787	1,020	11	21	135	269
30	高根校区市民館	57年4月	757	1,310	8	29	298	617
31	老津校区市民館	57年4月	884	780	3	6	104	462
32	飯村校区市民館	58年4月	1,375	1,150	11	8	198	534
33	天伯校区市民館	58年4月	944	610	3	6	39	88
34	吉田方校区市民館	58年4月	1,165	1,280	2	88	1,847	3,989
35	下地校区市民館	58年4月	723	1,070	15	11	167	441
36	向山校区市民館	58年4月	664	1,050	4	7	16	37
37	細谷校区市民館	58年4月	752	1,160	8	52	358	828
38	大清水校区市民館	58年4月	653	4,110	2	16	304	760
39	牟呂校区市民館	58年4月	1,133	1,280	3	13	188	335
40	玉川校区市民館	58年4月	798	1,150	9	14	85	345
41	富士見校区市民館	59年4月	884	1,170	8	39	217	467
42	中野校区市民館	60年4月	861	1,160	8	36	286	535
43	八町校区市民館	62年4月	886	1,120	9	12	297	739
44	二川南校区市民館	63年4月	1,034	1,290	12	139	1,261	2,368
45	汐田校区市民館	平成2年4月	840	580	1	0	2	4
46	松山校区市民館	4年4月	1,051	1,080	6	33	132	300
47	石巻校区市民館金田分館	6年4月	1,003	1,090	3	8	101	306
48	つつじが丘校区市民館	7年4月	1,398	1,030	7	27	86	269
49	新川校区市民館	12年4月	2,023	1,030	13	23	159	523
50	前芝校区市民館	26年4月	4,468	4,050	62	55	598	1,872
51	青少年センター	12年4月	508	500	4	4	8	14
校区市民館等計 51か所			48,112	65,960	405	1,251	11,880	28,106
合計(1)+(2) 74か所			137,883	108,200	6,941	4,572	88,652	295,753

* 校区市民館は、26年度中登録者数（毎年度登録）

(3)分室利用年度別推移

各年度3月31日現在

年度	設置場所	拠点数	配架冊数 (冊)	交換冊数 (冊)	登録者数(人)		利用人数 (人)	貸出冊数 (冊)
					成人	児童		
26	地区市民館等	23	89,771	42,240	6,536	3,321	76,772	267,647
	校区市民館等	51	48,112	65,960	405	1,251	11,880	28,106
	うちネットワーク館	8	56,582	11,310	5,445	2,792	67,649	239,394
	合計	74	137,883	108,200	6,941	4,572	88,652	295,753
25	地区市民館等	24	94,039	46,950	5,870	3,129	77,456	273,980
	校区市民館等	50	44,632	61,530	382	1,482	14,219	32,902
	うちネットワーク館	8	55,984	11,390	4,846	2,472	67,196	240,863
	合計	74	138,671	108,480	6,252	4,611	91,675	306,882
24	地区市民館等	25	90,750	47,650	5,431	2,467	71,225	242,848
	校区市民館等	50	46,416	49,480	384	1,570	15,886	35,652
	うちネットワーク館	8	55,091	10,880	4,326	1,964	61,277	210,533
	合計	75	137,166	97,130	5,815	4,037	87,111	278,500
23	地区市民館等	25	91,108	72,313	4,622	2,858	69,188	240,518
	校区市民館等	50	45,537	74,280	379	1,570	13,044	28,779
	うちネットワーク館	8	54,327	17,600	3,520	2,159	57,920	204,924
	合計	75	136,645	146,593	5,001	4,428	82,232	269,297
22	地区市民館等	25	91,535	80,900	1,820	1,285	63,878	194,801
	校区市民館等	50	45,733	82,300	415	1,511	13,073	27,365
	うちネットワーク館	8	54,952	24,900	662	513	52,928	164,386
	合計	75	137,268	163,200	2,235	2,796	76,951	222,166

6. ベストリーダー(26年度)

(1) 中央図書館

◇一般図書

順位	回数	書名	著者名	分類	所蔵冊数
1	136	新参者	東野 圭吾	913.6	7冊
2	121	1Q84 BOOK1 a novel	村上 春樹	913.6	6冊
3	120	夜明けの街で	東野 圭吾	913.6	5冊
4	105	告白	湊 かなえ	913.6	6冊
5	104	聖女の救済	東野 圭吾	913.6	6冊
6	103	禁断の魔術	東野 圭吾	913.6	4冊
7	101	ナミヤ雑貨店の奇跡	東野 圭吾	913.6	4冊
7	101	色彩を持たない多崎つくると、彼の巡礼の年	村上 春樹	913.6	4冊
9	99	歪笑小説	東野 圭吾	913.6	4冊
10	98	片想い	東野 圭吾	913.6	5冊

◇児童図書

順位	回数	書名	著者名	分類	所蔵冊数
1	191	バムとケロのにちようび	島田 ゆか	E	8冊
2	186	1 1 ぴきのねことへんなねこ	馬場 のぼる	E	10冊
3	182	バムとケロのさむいあさ	島田 ゆか	E	9冊
4	179	1 1 ぴきのねこ ふくろのなか	馬場 のぼる	E	10冊
5	177	じゃあじゃあびりびり	まつい のりこ	E	9冊
6	173	バムとケロのそらのたび	島田 ゆか	E	8冊
7	167	1 1 ぴきのねこどろんこ	馬場 のぼる	E	8冊
8	165	1 1 ぴきのねこ	馬場 のぼる	E	9冊
9	163	バムとケロのおかいもの	島田 ゆか	E	8冊
10	160	バムとケロのもりのこや	島田 ゆか	E	8冊

(2) 向山図書館

◇一般図書

順位	回数	書名	著者名	分類	所蔵冊数
1	79	桜ほうさら	宮部 みゆき	913.6	3冊
2	77	泣き童子(わらし) 三島屋変調百物語参之読	宮部 みゆき	913.6	4冊
3	70	夢幻花	東野 圭吾	913.6	1冊
4	65	色彩を持たない多崎つくると、彼の巡礼の年	村上 春樹	913.6	1冊
5	64	死神の浮力	伊坂 幸太郎	913.6	1冊
6	61	ソロモンの偽証 第1部	宮部 みゆき	913.6	3冊
7	58	欠落	今野 敏	913.6	2冊
8	50	宰領	今野 敏	913.6	1冊
9	48	雪まろげ 古手屋喜十郎	宇江佐 真理	913.6	1冊
10	47	明治・妖(あやかし) モダン	畠中 恵	913.6	1冊

◇児童図書

順位	回数	書名	著者名	分類	所蔵冊数
1	70	かいけつゾロリのでんごくとじごく	原 ゆたか	91.3	4冊
2	68	かいけつゾロリ大けつとう!ゾロリじょう	原 ゆたか	91.3	4冊
3	67	あんぱんまん	やなせ たかし	E	3冊
4	66	かいけつゾロリのじごくりょう	原 ゆたか	91.3	4冊
5	65	かいけつゾロリとなぞのまほう	原 ゆたか	91.3	4冊
6	64	かいけつゾロリのきょうふのカーニバル	原 ゆたか	91.3	2冊
7	56	かいけつゾロリのゆうれいせん	原 ゆたか	91.3	2冊
7	56	かいけつゾロリめいたんていとうじょう	原 ゆたか	91.3	4冊
7	56	かいけつゾロリのおばけ大きくせん	原 ゆたか	91.3	4冊
10	52	かいけつゾロリとなぞのおたから大きくせん 後編	原 ゆたか	91.3	4冊
10	52	バムとケロのそらのたび	島田 ゆか	E	4冊

1 1 購入雑誌・新聞等一覧 (26年度)

1. 中央図書館

(1) 雑誌

No.	名 称	刊別
1	愛犬の友	隔月刊
2	あうる	季刊
3	AERA(アエラ)	週刊
4	アクアライフ	月刊
5	アサヒカメラ	月刊
6	明日の友	隔月刊
7	アニメージュ	月刊
8	伊那	月刊
9	イラストレーション	隔月刊
10	English Journal (イングリッシュジャーナル)	月刊
11	with(ウィズ)	月刊
12	WILL(ウィル)	月刊
13	美しいキモノ	季刊
14	HR(エイチアール)	隔月刊
15	栄養と料理	月刊
16	エキスパートナース	月刊
17	エコノミスト	週刊
18	ESSE(エッセ)	月刊
19	ELLE DECO(エル・デコ)	隔月刊
20	園芸ガイド	季刊
21	演劇界	月刊
22	オートバイ	月刊
23	オール讀物	月刊
24	おどなの週末	月刊
25	おはなしチャイルド	月刊
26	おひさま	隔月刊
27	オリ☆スタ	週刊
28	オレンジページ	月2回
29	音楽の友	月刊
30	かがくのとも	月刊
31	岳人	月刊
32	KAZI 舵	月刊
33	学校図書館	月刊
34	家庭画報	月刊
35	がんサポート	月刊
36	キネマ旬報	月2回
37	CAPA(キャパ)	月刊
38	キューピー3分クッキング	季刊
39	きょうの健康	月刊
40	きょうの料理	月刊
41	近代盆栽	月刊
42	クーヨン	月刊
43	暮しの手帖	隔月刊
44	Clara(クララ)	月刊
45	CREA(クレア)	月刊
46	クロワッサン	月2回
47	群像	月刊
48	ケアマネジャー	月刊
49	芸術新潮	月刊
50	蛭雪時代	月刊

No.	名 称	刊別
51	月刊おりがみ	月刊
52	月刊社会教育	月刊
53	月刊新聞ダイジェスト	月刊
54	月刊天文ガイド	月刊
55	月刊ソングス	月刊
56	月刊ドラゴンズ	月刊
57	月刊ニュースがわかる	月刊
58	月刊ハウジング	月刊
59	月刊ピアノ	月刊
60	月刊美術	月刊
61	月刊福祉	月刊
62	月刊陸上競技	月刊
63	KELLY(ケリー)	月刊
64	現代詩手帖	月刊
65	現代農業	月刊
66	航空ファン	月刊
67	公募ガイド	月刊
68	子とともに ゆう&ゆう	月刊
69	子どもと読書	隔月刊
70	子供の科学	月刊
71	子どもの本棚	月刊
72	この本読んで	季刊
73	COMO(コモ)	隔月刊
74	ゴルフダイジェスト	月刊
75	コロコロコミック	月刊
76	碁ワールド	月刊
77	The Economist(ザ エコノミスト)英語版	週刊
78	SOCCER MAGAZINE ZONE(サッカーマガジンゾーン)	月刊
79	SAPIO(サピオ)	月刊
80	サライ	月刊
81	サンキュ	月刊
82	サンチャイルドビッグサイエンス	月刊
83	サンデー毎日	週刊
84	CQ ham radio(シーキューラムラジオ)	月刊
85	JTB時刻表	月刊
86	思想	月刊
87	週刊朝日	週刊
88	週刊アスキー	週刊
89	週刊金曜日	週刊
90	週刊新潮	週刊
91	週刊ダイヤモンド	週刊
92	週刊東洋経済	週刊
93	週刊文春	週刊
94	週刊ベースボール	週刊
95	趣味の園芸	月刊
96	趣味の園芸ビギナーズ	季刊
97	趣味の山野草	月刊
98	ジュリスト	月刊
99	小学一年生	月刊
100	将棋世界	月刊

No.	名 称	刊別
101	小説現代	月刊
102	小説新潮	月刊
103	新潮	月刊
104	SWIMMING MAGAZINE(スイミングマガジン)	月刊
105	スキージャーナル	月刊
106	スクリーン	月刊
107	すてきな奥さん	月刊
108	すてきにハンドメイド	月刊
109	STORY(ストーリー)	月刊
110	Spring(スプリング)	月刊
111	住まいの設計	隔月刊
112	墨	隔月刊
113	相撲	月刊
114	正論	月刊
115	世界	月刊
116	セサミ	隔月刊
117	セブンティーン	月刊
118	叢(そう)	季刊
119	壮快	月刊
120	ソトコト	月刊
121	Tarzan(ターザン)	月2回
122	TIME(タイム)	週刊
123	DIME(ダ임)	月刊
124	ダイヤモンドZAi(ザイ)	月刊
125	ダ・ヴィンチ	月刊
126	たくさんのふしぎ	月刊
127	多聴多読マガジン	隔月刊
128	卓球王国	月刊
129	旅の手帖	月刊
130	たまごクラブ	月刊
131	短歌	月刊
132	短歌研究	月刊
133	淡交	月刊
134	ダンスビュー	月刊
135	dancyu(ダンチュー)	月刊
136	ちいさなかがくのとも	月刊
137	致知	月刊
138	CHANTO(ちゃんど)	月刊
139	中央公論	月刊
140	テアトロ	月刊
141	ディズニーファン	月刊
142	デジキャパ!	月刊
143	鉄道ピクトリアル	月刊
144	テニスマガジン	月刊
145	東海ウォーカー	月刊
146	東海じゃらん	月刊
147	東海釣りガイド	月刊
148	陶遊	隔月刊
149	時の法令	月2回
150	特選街	月刊

No.	名 称	刊別
151	都市問題	月刊
152	図書館界	隔月刊
153	図書館雑誌	月刊
154	driver(ドライバー)	月刊
155	なごみ	月刊
156	なごや	月刊
157	ナショナルジオグラフィック 日本版	月刊
158	Number(ナンバー)	隔週
159	Nicola(ニコラ)	月刊
160	日経アーキテクチュア	隔週
161	日経Woman(ウーマン)	月刊
162	日経エンターテイメント	月刊
163	日経サイエンス	月刊
164	日経情報ストラテジー	月刊
165	日経TRENDY(トレンドイ)	月刊
166	日経PC(ピーシー)21	月刊
167	日経ビジネス	週刊
168	日経ヘルス	月刊
169	日経Linux(リナックス)	月刊
170	日本児童文学	隔月刊
171	日本歴史	月刊
172	Newsweek(ニューズウィーク)日本版	週刊
173	Newton(ニュートン)	月刊
174	猫びより	隔月刊
175	農耕と園芸	月刊
176	のらのら	季刊
177	non-no(ノンノ)	月刊
178	BIRDER(バーダー)	月刊
179	俳句	月刊
180	バイシクルクラブ	月刊
181	バスケットボール	月刊
182	Hanako(ハナコ)	月2回
183	花時間	季刊
184	母の友	月刊
185	25ans(ヴァンサンカン)	月刊
186	判例時報	月3回
187	BE-PAL(ビーパール)	月刊
188	Piccolo(ピコロ)	月刊
189	ビデオSALON(サロン)	月刊
190	ひよこクラブ	月刊
191	ひらがなタイムズ	月刊
192	婦人画報	月刊
193	婦人公論	月2回
194	プラス1(ワン)リビング	季刊
195	プレジデント	月2回
196	文学	隔月刊
197	文学界	月刊
198	文藝	季刊
199	文藝春秋	月刊
200	VEJA(ヴェージャ)	週刊

No.	名 称	刊別
201	別冊文藝春秋	隔月刊
202	VERY(ヴェリイ)	月刊
203	保育とカリキュラム	月刊
204	法律時報	月刊
205	HOBBY JAPAN(ホビージャパン)	月刊
206	本の雑誌	月刊
207	ミステリマガジン	月刊
208	ミセス	月刊
209	MYOJYO(ミョウジョウ)	月刊
210	みんなの図書館	月刊
211	名鉄時刻表	年刊
212	MEN'S EX(メンズイーエックス)	月刊
213	MEN'S CLUB(メンズクラブ)	月刊
214	MEN'S NON・NO(メンズノンノ)	月刊
215	MORE(モア)	月刊
216	MOE(モエ)	月刊
217	モーターマガジン	月刊
218	文字の大きな時刻表	月刊
219	モダンリビング	隔月刊
220	モノ・マガジン	月2回
221	やさい畑	隔月刊
222	野性時代	月刊
223	山と溪谷	月刊
224	ゆうゆう	月刊
225	ゆほびか	月刊
226	幼稚園	月刊
227	ラジオ深夜便	月刊
228	ラジコン技術	月刊
229	ランナーズ	月刊
230	旅行読売	月刊
231	歴史街道	月刊
232	歴史読本	月刊
233	レコード芸術	月刊
234	レタスクラブ	月2回
235	レディブティック	月刊
236	WIRED(ワイアード)	季刊

(2) 官報

No.	名 称
1	官報
2	参議院会議録
3	衆議院会議録

(3) 新聞

No.	名 称
1	中日新聞(朝・夕)
2	中日スポーツ
3	日経産業新聞
4	Japan Times(ジャパンタイムズ) /International New York Times
5	日本経済新聞(朝・夕)
6	日経流通新聞
7	日刊工業新聞
8	中部経済新聞
9	東日新聞
10	東愛知新聞
11	朝日新聞(朝・夕)
12	日刊スポーツ
13	Asahi Weekly(アサヒウィークリー)
14	産経新聞
15	日本農業新聞
16	毎日新聞(朝・夕)
17	静岡新聞(朝・夕)
18	読売新聞
19	スポーツ報知
20	南信州新聞
21	中日こどもウィークリー
22	建通新聞

(4) 追録

No.	名 称
1	現行法規総覧
2	国土行政区画総覧
3	自治体法務サポート
4	文化財保護提要
5	愛知県法規集
6	JIS(日本工業規格)
7	基本行政通知・処理基準
8	教育法規実務事典

(5) データベース

No.	名 称
1	判例体系
2	郷土新聞(中日・東愛知・東海日日ほか)
3	中日新聞
4	朝日新聞

2. 向山図書館

(1) 雑誌

No.	名 称	刊別
1	いきいき	月刊
2	囲碁講座(NHK)	月刊
3	一個人	月刊
4	栄養と料理	月刊
5	NHKためしてガッテン	季刊
6	ELLE DECO(エル・デコ)	隔月刊
7	演劇ぶっく	隔月刊
8	オール讀物	月刊
9	Oggi(オッジ)	月刊
10	かぞくのじかん	季刊
11	家庭画報	月刊
12	きょうの料理	月刊
13	暮らしの手帖	隔月刊
14	クロワッサン	月2回
15	芸術新潮	月刊
16	健康	月刊
17	子供の科学	月刊
18	kodomoeコードモエ(こどもMOE)	季刊
19	サライ	月刊
20	JTB時刻表	月刊
21	J・J(ジェイ・ジェイ)	月刊
22	週刊朝日	週刊
23	週刊文春	週刊
24	週刊ベースボール	週刊
25	趣味の園芸	月刊
26	将棋講座(NHK)	月刊
27	小説すばる	月刊
28	すてきな奥さん	月刊
29	すてきにハンドメイド	月刊
30	装苑	月刊
31	旅の手帖	月刊
32	たまごクラブ	月刊
33	CHANTO(ちゃんど)	月刊
34	東海ウォーカー	月刊
35	driver(ドライバー)	月刊
36	日経おとなのOFF(オフ)	月刊
37	日経ヘルス	月刊
38	日経マネー	月刊
39	日本カメラ	月刊
40	ねこ	季刊
41	non-no(ノンノ)	月刊
42	BAILA(バイラ)	月刊
43	ひよこクラブ	月刊
44	FINE BOYS(ファインボーイズ)	月刊
45	プラス1(ワン)リビング	季刊
46	文藝春秋	月刊
47	毎日が発見	月刊
48	ミセス	月刊
49	MEN'S CLUB(メンズクラブ)	月刊
50	MONOQLO(モノクロ)	月刊
51	レタスクラブ	月2回

(2) 新聞

No.	名 称
1	中日新聞(朝・夕)
2	中日スポーツ
3	日本経済新聞(朝・夕)
4	東愛知新聞
5	朝日新聞(朝・夕)
6	産経新聞
7	東日新聞
8	毎日新聞
9	読売新聞
10	スポーツ報知

3. 大清水図書館

平成27年4月4日時点

(1) 雑誌

No.	名 称	刊別
1	AERA(アエラ)	週刊
2	AERA with Baby(アエラウィズベビー)	隔月刊
3	一枚の絵	月刊
4	Web Designing(ウェブデザインング)	月刊
5	エアライン	月刊
6	NHK大相撲ジャーナル	隔月刊
7	NHK短歌	月刊
8	NHK俳句	月刊
9	LDK(エル・ディー・ケー)	月刊
10	OCEANS(オーシャンズ)	月刊
11	auto sport(オートスポーツ)	隔月刊
12	おかずのクッキング	隔月刊
13	男の隠れ家	月刊
14	おはなしチャイルド	月刊
15	おはよう21	月刊
16	Car and Driver(カー・アンド・ドライバー)	月刊
17	CasaBRUTUS(カーサブルータス)	月刊
18	Cut(カット)	月刊
19	家電批評	月刊
20	カメラ日和	隔月刊
21	カラオケファン	月刊
22	からだにいいこと	月刊
23	GARVY(ガルヴィ)	月刊
24	考える人	季刊
25	基礎英語1	月刊
26	基礎英語2	月刊
27	基礎英語3	月刊
28	CanCam(キャンキャン)	月刊
29	きょうの健康	月刊
30	きょうの料理 ビギナーズ	月刊
31	きょうの料理	月刊
32	ku:nel(クウネル)	隔月刊
33	COURRIER Japon(クーリエ・ジャポン)	月刊
34	月刊おりがみ	月刊
35	月刊ジュニアエラ	月刊
36	月刊ナーシング	月刊
37	月刊ピアノ	月刊
38	月刊ひろば	月刊
39	月刊星ナビ	月刊
40	月刊むし	月刊
41	KERA(ケラ)	月刊
42	COTTON TIME(コットンタイム)	隔月刊
43	こどものくに たんぽぽ版	月刊
44	サーフィンライフ	月刊
45	サイクルスポーツ	月刊
46	SOCCER MAGAZINE ZONE(サッカーマガジンゾーン)	月刊
47	サンキュ!	月刊
48	サンチャイルド・ビッグサイエンス	月刊
49	サンデー毎日	週刊
50	シアターガイド	月刊

No.	名 称	刊別
51	しぜんのくに	月刊
52	JR時刻表	月刊
53	小学一年生	月刊
54	ジャズライフ	月刊
55	週刊東洋経済	週刊
56	週刊文春	週刊
57	junon(ジュノン)	月刊
58	趣味の園芸	月刊
59	趣味の園芸 やさいの時間	月刊
60	giorni(ジオルニ)	隔月刊
61	新潮45	月刊
62	すばる	月刊
63	スマッシュ	月刊
64	Software Design(ソフトウェアデザイン)	月刊
65	ダイバー	月刊
66	多聴多読マガジン	隔月刊
67	ダ・ヴィンチ	月刊
68	チャイルドブック・がくしゅう版 かんがえる	月刊
69	中央公論	月刊
70	つり人	月刊
71	鉄おも	月刊
72	てれびくん	月刊
73	Discover Japan(ディスカバー・ジャパン)	月刊
74	ドゥーパ!	隔月刊
75	東海じゃらん	月刊
76	東海釣りガイド	月刊
77	読楽	月刊
78	Domani(ドマーニ)	月刊
79	ニッキンマネー	月刊
80	日経ビジネスassocie(アソシエ)	月刊
81	日経ものづくり	月刊
82	nina's(ニナーズ)	隔月刊
83	Newsweek(ニューズウィーク) 日本版	週刊
84	ニュータイプ	月刊
85	nature(ネイチャー)ダイジェスト	月刊
86	HERS(ハーズ)	月刊
87	ハーバードビジネスレビュー	月刊
88	papyrus(パピルス)	隔月刊
89	バンドジャーナル	月刊
90	ピチレモン	月刊
91	PEAKS(ピークス)	月刊
92	Begin(ビギン)	月刊
93	美術手帖	月刊
94	婦人之友	月刊
95	プレジデントFamily(ファミリー)	季刊
96	フローリスト	月刊
97	文藝春秋	月刊
98	別冊コロコロコミック	隔月刊
99	ベースボールマガジン	隔月刊
100	veggy(ベジー)	隔月刊

No.	名 称	刊別
101	Pen(ペン)	月2回
102	BoatCLUB(ボート倶楽部)	月刊
103	盆栽世界	月刊
104	Mart(マート)	月刊
105	Mac Fan(マックファン)	月刊
106	Marisol(マリソル)	月刊
107	madame FIGARO japon(フィガロジャポン)	月刊
108	Mr.PC(ミスターピーシー)	月刊
109	みんなのうた	隔月刊
110	目の眼	月刊
111	MEN'S NON-NO(メンズノンノ)	月刊
112	MOE(モエ)	月刊
113	もこちゃんチャイルド	月刊
114	MOSTLY CLASSIC(モーストリー・クラシック)	月刊
115	ユリイカ	月刊
116	幼稚園	月刊
117	Yoga Journal(ヨガジャーナル) 日本版	隔月刊
118	RUNNING style(ランニング・スタイル)	月刊
119	Lee(リー)	月刊
120	理科の探検	季刊
121	料理通信	月刊
122	Rail Magazine(レイル・マガジン)	月刊
123	ROCKIN' ON JAPAN(ロッキング・オン・ジャパン)	月刊
124	ロボコンマガジン	隔月刊
125	和楽	年10回
126	Wan(ワン)	隔月刊

(2) 新聞

No.	名 称
1	中日新聞(朝・夕)
2	中日スポーツ
3	日本経済新聞(朝・夕)
4	中部経済新聞
5	東日新聞
6	日刊自動車新聞
7	読売KODOMO新聞
8	スポーツ報知
9	朝日新聞(朝・夕)
10	日本農業新聞
11	東愛知新聞

1 2 事業実績 (26年度)

1. 定例会議等

名称	回数	開催日	内容
図書館協議会	4回	6/24	平成26年度主要事業について等
		10/16	平成25年度主要事業について等
		12/19	図書館基本構想の策定について等
		2/19	新年度予算について等
司文庫基金運営委員会	1回	10/9	前年度事業報告について等

2. 講演会・講座等

(1) 市民向け講座

名称	回数	開催日	参加人数	内容
豊橋文学めぐり	1回	5/14	21人	豊橋の民話「道しるべ稲荷」(旭校区)、「山の背くらべ」(石巻校区)、「雨乞いの面」(西郷校区)、「豊川を流れた黒牛」(牛川校区)の4作品ゆかりの地をたずね、民話の語りと講師の説明を聞きながら散策をした。
	1回	9/18	23人	鈴木源一郎氏を講師に招き、豊橋市や東三河にある文学ゆかりの地の遺跡、文学碑等を訪れ、講師の話聞きながら、郷土の文化、文学への関心を高めた。
絵本講座	1回	5/16	延 22人	清水美智子氏を講師に迎え、絵本の持つパワーや楽しさを学んだ。
古文書に親しむ講座(入門編)	2回	5/18・25	延 39人	江戸時代の史料をテキストにして、古文書をやさしく解説した。
郷土を探る!豊橋っ子調べ学習コンクール全体説明会・相談会	5回	7/20~24	延 21人	郷土を探る!豊橋っ子調べ学習コンクールの作品制作のため、本の探し方やまとめ方などを学ぶ説明会・相談会を開催した。
安野光雅「旅の絵本」の世界展協賛事業ブックトーク「さあ!旅に出よう」	2回	7/20、8/9	延 63人	美術博物館の展示会に協賛してブックトークを開催した。(ML連携事業)
回想法講座「戦前の豊橋と戦災復興」	1回	9/3	31人	図書館の職員が講師となり、戦災で焼失した豊橋市街の写真をみながら過去を回想し、高齢者の活性化を目的とした講座を開催した。
読書サークル合同読書会	1回	9/21	26人	丸山薫の詩を中心に、詩情豊かな名作の世界を味わった。
	1回	2/22	27人	重松清著「その日のまえに」を課題図書とし、読書サークル会員と一般申込の方で感想を話し合った。
古文書に親しむ講座(応用編)	5回	10/5~11/9	延 110人	大須賀哲夫氏を講師に迎え、江戸時代の史料をテキストにして、古文書を学んだ。

(2) ボランティア等育成講座、研修会

名称	回数	開催日	参加人数	内容
赤ちゃん絵本ボランティア育成講座	5回	5/29~6/26	延 64人	青嶋由美子氏、芳賀亜希子氏ほかを講師に迎えブックスタート事業で活動するボランティアを育成する講座を開催した。
保育士・幼稚園教諭向けセミナー	3回	6/14・19・26	70人	図書館職員が講師となり、保育士・幼稚園教諭を対象に、図書館の活用方法や読み聞かせや紙芝居の演じ方などを学ぶ講座を開催した。
第18回飯田・豊橋読書会交流会	1回	7/3	52人	「風が立つ!18年の歴史の蓄積のうえに」をテーマに両市の読書会活動の18年のあゆみを振り返りながら紹介し、話し合いを通じて交流を深めた。
豊橋読書サークル活動研修会	1回	11/6	15人	静岡県掛川市の吉行淳之助文学館、ねむのき学園美術館と掛川城を訪問し、近代文学や芸術を学んだ。
図書館ボランティア育成講座	6回	1/21~2/25	延 110人	土本潤氏、永田文子氏を講師に迎え、本の配架や修理などの実習をし、演習を行った。
読み聞かせボランティア研修会	1回	2/26	41人	青嶋由美子氏を講師に迎え、読み聞かせボランティアを対象とした講演会を開催した。

(3) 講演会、コンサート、映画上映会

名称	参加人数	開催日	内容
村井弦齋展記念ゲストトーク	38人	4/26	村井弦齋研究家の富安廣次氏による話。タイトルは「明治の家庭啓蒙思想家村井弦齋~20世紀初頭の20世紀未来予想~」
戦争体験を語る ('平和を求めて'図書館資料展 記念行事)	137人	8/2	テーマ「日露戦争と郷土」司会:広中一成氏、登壇者:新海真二氏・伊藤厚史氏、発表:中部中学校生徒
映画上映会	217人	8/15、12/6 2/8	8/15「早咲きの花」:102人 12/6「君に届け」:50人 2/8「おくりびと」:65人
SPLレコードコンサート	142人	11/1	「蓄音器でJAZZ」をテーマに演奏会を開催。
三遠南信を語る「ご当地キャラクター誕生のひみつ」 (三遠南信地域資料展記念行事)	99人	2/14	第1部は「カッセイカマン」ショー、しっぺいとおはなし会、第2部は座談会「ご当地キャラクター誕生のひみつ」を司会:内浦有美氏、出演:しっぺいと谷口安曇氏、カッセイカマンと齋藤充氏、トヨッキーで開催。

3. イベント

名称	参加人数	開催日	内容
「子ども読書の日」「こどもの読書週間」記念イベント「図書館子どもフェスタ」	延 419人	4/26～5/11	とよはしブッククリニック、図書館探検隊、とよかんビンゴ！、クイズラリー、この人が好き！など子どもが楽しめるイベントを開催した。
おうちで弦斎！食道楽料理をたべよう	52人	5/31、6/1	『食道楽』のなかから、ジンジャービスケットとお米のオムレツを選んで図書館司書たちが再現・実演した。
夏休み子どもフェスティバル	延 286人	7/19・26	ウサギのダンス、絵本の読み聞かせ、パネルシアターなどボランティアによるおはなし会を中央図書館と市民文化会館で開催した。
郷土を探る！豊橋っ子調べ学習コンクール	319人	—	郷土を探る！豊橋っ子調べ学習コンクールを開催。夏休みの宿題として27校から応募。全国コンクールには5作品を推薦。
除籍本フェア	延 822人	9/20、2/20	図書館での役目を終えた図書の有効活用を図るため、除籍本の市民への無償配布を行った。配布冊数：5,983冊
食道楽復元料理をたべよう	約 700人	9/30～12/2	豊橋調理製菓専門学校との協力により、『食道楽』掲載料理を復元し、市民に有料提供した。
郷土を探る！豊橋っ子調べ学習コンクール作品展示会	130人	10/11～13	新規開催の郷土を探る！豊橋っ子調べ学習コンクールについて、受賞者の表彰式を行い、受賞作品を展示した。
『食道楽』レシピ 再現&試食会	48人	11/8	博物館明治村において、ジンジャービスケットとお米のオムレツの再現・実演を行った。(ML連携事業)
図書館まつり	延 5,100人	12/6・7	ボランティアグループと協働で大人から子どもまで楽しむことのできるおはなし会やコンサート、講演会等を行った。

4. 資料展示会

名称	入場者数	開催日	内容
村井弦斎展	1,865人	4/26～6/8	郷土出身の明治のベストセラー作家、村井弦斎を紹介した企画展。図書館に寄附された村井家の遺品を中心に展示した。
開設40年 司文庫展 ～洋書絵本のかわいい仲間たち～	1,575人	6/14～7/13	ミッフィーやおさるのジョージなど、世界の著名なキャラクターのなかから代表的なものを選び、関連する司文庫の洋書を展示・紹介した。
「平和を求めて」図書館資料展 郷土にのこる日露戦争の記憶 —110年の節目に—	3,246人	7/26～8/24	日露戦争に焦点を当て、郷土豊橋とのかかわりを紹介し、関連する図書や資料を展示した。
よみがえる街・豊橋 ～戦災復興と豊橋博～	2,153人	8/30～9/28	豊橋空襲で焼失した旧市街地復興のようすや豊橋博について、写真や地図を用いて当時の街のようすを紹介した。
丸山薫没後40周年記念展	901人	10/4～11/3	丸山薫の没後40年に際し、図書館へ寄附された愛用品や図書を展示し、丸山氏の足跡を振り返った。
ESDクイズ	894人	11/8～12/23	名古屋市内で開催されたESDに協賛して、環境問題を考える展示を開催した。愛知県環境学習施設等連絡協議会の協賛行事。
郷土史家豊田珍比古没後50周年記念展	1,024人	1/14～25	郷土史家豊田珍比古氏の没後50周年を記念して開催された展示会。豊田氏の愛用品や著書などを展示。共催事業。
「三遠南信地域資料展」 ～ふるさとのご当地キャラクター～	2,230人	2/7～3/8	近年話題のご当地キャラクターを取り上げ、三遠南信地域の代表的なご当地キャラクターについて、本や資料を使って紹介した。

5. 出前講座

名称	参加人数	開催日	内容
学校図書館連携事業 「図書館へ行こう！」	10校 20クラス 623人	6/12～1/19	図書館職員が学校へ出向き、児童に直接、図書館の活用の仕方、本の世界の楽しさを伝えることで、図書館に対する親しみや、本に興味を持つきっかけづくりをした。また、学校図書館と連携することで、継続した読書活動の推進につなげた。 (希望により、図書館でも実施)

6. 特別貸出

取組名	期間	貸出期間
特別整理休館特別貸出	6/13～26	3週間
年末特別貸出	12/12～25	4週間

7. 職場体験等の受入状況

	学校数	受入人数	受入期間	延受入日数
中学生	19校	19人	5月～1月	65日
高校生	2校	5人	4月～12月	58日
大学生	2校	3人	5日間	15日
教諭	4校	7人	7月～10月	21日
計	27校	34人		159日

8. 特設コーナー本のテーマ

月	一般		郷土・司文庫	
	4	読書ははじめました	花を楽しむ	英語で読んでみよう！イースターの本(司文庫)
5	心ときめく図鑑		文学めぐり ふるさとの民話をたずねて(郷土) 村井弦齋展(郷土)	
6	丸山薫と同年代の作家たち、W杯 水の未来について考えよう		司文庫展(司文庫)	
7	世界遺産登録富岡製糸場、安野光雅		夏休みに「とよはし」を調べよう！(郷土)	
8				
9	東海道新幹線 開業50周年	自分探しのヒントを 本から学ぼう	郷土本の紹介(郷土)	
10		ゴジラ生誕60年	ハロウィン(司文庫) SPレコード(一般)	文学めぐり(郷土)
11	新年準備		クリスマス(司文庫)	
12		ぬくぬく ～心と体が温まる本～	郷土本の紹介(郷土)	
1	活字でシネマ	災害に備える	三遠南信ミニ資料展(郷土)	
2			英語で読んでみよう！イースターの本(司文庫)	
3	心の健康			
月	ティーンズ	児童	児童(レインボー)	
4	ちょっと気になるNEWS	入園・入学／子どもの日	いるの？いないの？	
5	書をもって旅に出よう！	母の日・虫歯デー		
6		課題図書／父の日・たなばた	おてつだい、できるよ！	
7	戦争と平和	感想文・おすすめの本 自由研究／夏		
8		お月見	ごはんにする？パンにする？	
9	食べる！ ～おいしい本集めました～	秋／ハロウィン		
10		クリスマス準備	いっしょにあそぼ！	
11	空っぽの本棚を 埋めてください	クリスマス・お正月		
12		節分／冬	1・2の3すう！	
1	受験対策	ひなまつり		
2		入園・入学／春		
3	教科別オススメ本			

中央図書館

向山図書館	月	一般 1	一般 2
	4	忍法奥義見参	村岡花子
	5		
	6	和 おいしい・たのしい・うつくしい	自然に癒されて Summer 安野光雄 トーベ・ヤンソン アツイ！本なんかよめるか
	7		
	8		
	9	祝・東海道新幹線開業50周年	防災の日 どんな図書館がほしいですか？ 今日はなんの日？【開始】 ノーベル物理学賞 児童虐待防止月間 本好きのあなたにすすめる本 秋の本
	10		
	11		
	12	Bar Library	クリスマス／お正月／お正月料理
	1		やっぱり紙が好き 芥川賞・直木賞 バレンタインデー
	2		
3	海の海賊	乱歩の少年探偵団	
月	児童	ミニコーナー	
4	もしものはなしやってみようの本	いくまい図書館	ぎよぎよ／入園入学／こどもの日／母の日
5			
6		2014FIFA ワールドカップ	はみがき／父の日
7	つながるってなんだか楽しいね		七夕／読書感想文・自由研究／妖怪の本（交通児童館）／戦争の本／お月見
8			
9			
10	こころがったわてがみ		ハロウィン
11			クリスマス／おしょうがつ
12			
1	お家あそびと公園		1. 17-3. 11わすれない／節分／ひなまつり／入園・入学
2			
3			

1.3 ボランティア活動実績（26年度）

1. おはなしのへや関係実績

(1) 中央図書館

団体名	開催日時	回数 (回)	こども (人)	おとな (人)	合計 (人)
中央図書館 読み聞かせ ボランティアの会	毎週土曜日 午後2時～2時30分 午後3時～3時30分	94	1,057	582	1,639
	毎週火曜日 午前11時～11時30分	45	773	698	1,471
	第1・2・3日曜日 午後2時～2時30分	35	282	146	428
	第3日曜日 午後3時～3時30分	12	70	35	105
豊橋おはなしろうそくの会	第4土曜日 午前11時～11時30分	15	114	54	168
おはなしの森の会	第2土曜日 午前10時45分～11時15分	11	90	50	140
はぐくむ	最終水曜日 午前11時～11時30分	11	90	80	170
司文庫絵本おはなしの会	第2土曜日 午後3時30分～4時	12	150	145	295
計		235	2,626	1,790	4,416

図書館職員おはなし会	第4日曜日 午後2時～2時30分ほか	16	136	80	216
------------	-----------------------	----	-----	----	-----

(2) 市民館・市民文化会館等

団体名	会場	開催月日	回数 (回)	こども (人)	おとな (人)	合計 (人)
中央図書館 読み聞かせ ボランティアの会	北部地区市民館	5/10、9/6	2	23	15	38
	豊岡地区市民館	5/17、11/15	2	16	10	26
	東部地区市民館	6/7、10/11	2	18	7	25
	石巻地区市民館	6/14、12/13	2	28	11	39
	南部地区市民館	6/7、12/6	2	12	8	20
	本郷地区市民館	7/5、3/7	2	19	14	33
	前芝校区市民館	5/3、7/5、11/1、2/7	4	34	18	52
	牟呂地区市民館	9/20、2/7	2	4	2	6
	豊城地区市民館	11/9	1	19	13	32
	二川地区市民館	第2土曜日	6	52	34	86
	中部地区市民館	第2土曜日	11	25	17	42
	東陵地区市民館	第3土曜日	6	37	26	63
	アイプラザ豊橋	第4土曜日	11	55	42	97
	青陵地区市民館	第4土曜日	11	82	60	142
	南陽地区市民館	第3金曜日	9	57	55	112
	吉田方小学校	第3月曜日	11	443	2	445
	中野校区市民館	第3月曜日	10	310	29	339
	富士見校区市民館	第1木曜日	12	120	12	132
	松葉校区市民館	第1月曜日	8	124	15	139
	市民文化会館	第3土曜日	11	51	32	83
計			125	1,529	422	1,951

※平成26年度から、前芝地区市民館は前芝校区市民館に変更

(3) その他

団体名	会場	開催日時	回数 (回)	子ども (人)	おとな (人)	合計 (人)
中央図書館 読み聞かせ ボランティアの会	宅老所たんぼぼ	第1水曜日	18	—	328	328
		第1土曜日				
		第3火曜日				
	ふたば	第3水曜日	11	—	209	209
		第2金曜日	22	—	461	461
珠藻荘	第3金曜日					
栗の木	第2水曜日	6	—	93	93	
総合動植物公園	第4土曜日	11	98	81	179	
計			68	98	1,172	1,270

2. 中央図書館読み聞かせボランティアの会活動実績

月	日	内容	月	日	内容
4	23	植田小学校おはなし会	10	17	老津小学校おはなし会
5	28	28・29 南部ディサービス		20	20・23 飯村小学校おはなし会
6	12	悟真寺幼稚園おはなし会		29	29・30・31 牟呂小学校おはなし会
	25	勉強会	7	悟真寺幼稚園おはなし会	
7	19	夏休み子どもフェスティバル(中央図書館)	11	10	たかくら幼稚園おはなし会
	23	23・8/9美術館「安野光雅展」読み聞かせ会		28	富士見幼稚園おはなし会
	26	夏休み子どもフェスティバル(市民文化会館)	6	6・7 図書館まつり	
8	6	6・20 NPO法人ソレイユ おはなし会	12	25	中野児童クラブ クリスマス会
	7	下地校区市民館児童クラブ おはなし会		26	高師児童クラブ おはなし会
	19	栄児童クラブ おはなし会	20	芦原小学校おはなし会	
	28	天伯児童クラブ おはなし会	2	26	ボランティア活動研修会 講演会
	29	野依児童クラブ おはなし会		27	所蔵作品整理
	29	小沢児童クラブ おはなし会	3	3	富士見台幼稚園 ひなまつりおはなし会

3. 赤ちゃん絵本ボランティアの会活動実績 (初めての絵本との出会い事業での活動)

親子に絵本の楽しみやコミュニケーションの大切さを伝えるため、絵本の紹介や読み聞かせなどを行う。

会場	開催日時	回数 (回)	乳幼児 (人)	おとな (人)	合計 (人)	備考
保健所・ 保健センター	毎週火曜日 午前9時～正午	48	3,489	3,804	7,293	4か月児健診時
中央図書館	毎月第1・2・4木曜日 午前10時・10時30分・11時	35	2,145	2,144	4,289	赤ちゃん広場

※保健所・保健センターの絵本と袋等の配布実績は、3,258セットを配付した。

※保健所・保健センターの乳幼児数は健診受診児だけでなく付添いの兄弟も含む。

1 4 事業計画 (27年度)

1. 定例会議等

会議等名称		予定開催時期(回数)
図書館協議会		年6回
司文庫基金運営委員会		年1回
資料管理	選書会議	毎月1回
	特別整理期間	6/29～7/4

2. 講演会・講座等

名称	予定開催時期(回数)	内容
大清水図書館開館記念講演会	5/16	井沢元彦氏を講師に招き、新しい歴史の見方、私の論法をテーマに講演を行う。
古文書に親しむ講座(入門編・応用編)	5/17・24(入門編) 11/1～30(応用編)	入門編では、初めて古文書に触れ合う人を対象とし、応用編ではある程度読み下しができる人を対象とした講座。
豊橋文学めぐり	5/27	バスで東三河の文学に関わる地を訪れ、講師の解説を聞きながら散策をする。
赤ちゃん絵本ボランティア育成講座	5/28～6/25(5回)	ブックスタート事業で活動するボランティア育成講座。絵本の果たす役割などを学ぶ。
保育士・幼稚園教諭向けセミナー	6/18・25	保育士・幼稚園教諭を対象に、図書館の活用方法や読み聞かせ、紙芝居の演じ方などを学ぶ。
第19回飯田・豊橋読書会交流会	7/3	飯田・豊橋の読書会交流で、丸山薫などの郷土文人の魅力について話し合い、飯田市との交流を深めるとともに、文化活動の向上を図る。
郷土を探る！豊橋つ子調べ学習コンクール相談会	7/20・22、8/4	調べ学習コンクールについて、調べ方や資料提供などの個別相談を行う。(小・中学生)
読み聞かせボランティア育成講座	9/16～10/28(6回)	図書館、市民館等で読み聞かせをするボランティア育成講座。読み聞かせのしかたなどを学ぶ。
読書サークル合同読書会	9月	最近話題の作品を読み、感想を話し合う。
	2月(中旬)	古典など評価の定まった作品を読み、感想を話し合う。
ブックトーク「美しい本」	10/25	豊橋市美術博物館で開催する「生誕120年武井武雄の世界展」の関連イベントとして、武井武雄の理想「本物の芸術」である大人の心にも子どもの心にもひびく本を「つくる」歴史・技術・要素についての本を紹介する。
読書サークル活動研修会	11月	郷土史探訪と文学散策を行う。
図書館ボランティア育成講座	1月～2月	本の配架や修繕などの実習および演習を行う。
読み聞かせボランティア研修会	2月	読み聞かせをするボランティアを対象にレベルアップを図る講演会を行う。
初めての絵本との出会い	4月～3月	4か月児健康診査会場で、絵本を介した子育ての大切さを伝え、絵本と絵本袋をプレゼントする。
おはなしのへや	4月～3月	図書館、市民文化会館等でボランティアによるおはなし会を開催する。
ミナクル赤ちゃん	6月～3月	大清水図書館でボランティアの協力により赤ちゃんを対象としたおはなし会を開催する。

3. イベント

名称	予定開催時期	内容
大清水図書館開館記念イベント	4/4～19	人形劇団ひばたあむによる人形劇公演「チップとチョコ」、おはなし会、工作会、ミナクル探検隊を行う。
「子ども読書の日」「こどもの読書週間」イベント 図書館こどもフェスタ	4/25～5/10	司書おしごと体験、ブッカーかけます、図書館探検隊、クイズラリー等を行う。
絵本講座	7/10	講師：清水美智子氏 絵本の持つパワーや楽しさを学ぶ。
夏休み子どもフェスティバル	7/18・25	ウサギのダンス、大型絵本の読み聞かせや紙芝居などを行う。
第25回SPレコードコンサート	11月	ジャズを中心に、1950年代までのアメリカのポピュラーミュージックを味わう。
第19回図書館まつり	12/13	ボランティアグループと協力して各種行事を開催する。

4. 資料展示会

名称	予定開催時期	内容
司文庫展	5/1～6/25	アメリカで出版された絵本で、最もすぐれた画家に贈られる「ゴールドコット賞」の受賞作品を司文庫の本を基に紹介する。
第24回「平和を求めて」図書館資料展	7/11～8/23	戦後70年を記念し、中高生からの質問に答える形で、太平洋戦争を振り返る。
はばたく街・豊橋 ～戦災復興から高度経済成長へ～	8/29～10/4	高度経済成長期を迎え、戦災で焼失した豊橋の街がどのように発展したのかを地図と写真で紹介する。
丸山薫パネル展示	10/10～25	郷土の詩人、丸山薫について、図書館所蔵の本やパネルで展示を行う。
村井弦齋と食道楽展	11/1～29	豊橋出身の村井弦齋とその著作・食道楽をテーマにした展示会。村井家寄贈の資料等も展示する。
昭和・平成のおもちゃ展	12/5～1/31	昭和・平成に流行したおもちゃおよび関連図書の展示を行う。
第19回三遠南信地域資料展	2/6～3/20	三遠南信地域の「川」をテーマに、風物・事象などを取り上げ紹介する。

5. 出前講座

名称	予定開催時期	内容
学校図書館連携事業 「図書館へ行こう！」	5/1、9月中旬～ 10月中旬	図書館職員が学校へ出向き、児童に直接、図書館の活用の仕方、本の世界の楽しさを伝えることで、図書館に対する親しみや、本に興味を持つきっかけをつくる。また、学校図書館と連携することで、継続した読書活動の推進につなげていく。 ※希望があれば図書館においても実施する。

6. 発行物

発行物名	予定発行回数
図書館要覧	年1回
図書館カレンダー	年1回
図書館利用案内	年1回
図書館だより	年4回(うち2回は電子版)
レインボー (小学校低学年向け、高学年向け)	年4回
ティーンズ通信めがろば (中・高校生向け)	年3回

15 条例・規則

○豊橋市図書館条例

(昭和57年12月22日条例第68号)

改正	平成3年3月30日 条例第20号	平成25年6月20日 条例第27号
	平成4年3月31日 条例第18号	平成25年12月12日 条例第34号
	平成9年3月31日 条例第2号	平成26年12月11日 条例第50号
	平成24年3月30日 条例第8号	

市立図書館条例（昭和26年豊橋市条例第9号）の全部を改正する。

（趣旨）

第1条 この条例は、図書館法（昭和25年法律第118号。以下「法」という。）第10条の規定に基づき、豊橋市図書館（以下「図書館」という。）の設置等に関し、必要な事項を定めるものとする。

（設置）

第2条 図書、記録その他必要な資料（以下「図書館資料」という。）を収集し、整理し、保存して、一般公衆の利用に供し、その教養、調査研究、レクリエーション等に資するため、図書館を次の場所に置く。

名称	位置
豊橋市中央図書館	豊橋市羽根井町48番地

2 前項の図書館に、次の分館を置く。

名称	位置
豊橋市向山図書館	豊橋市向山大池町20番地の1
豊橋市大清水図書館	豊橋市大清水町字彦坂10番地の7

3 図書館の分室を市民館その他公共施設に置くことができる。

（他条例への委任）

第2条の2 豊橋市大清水図書館の管理について必要な事項は、別に条例で定める。

（事業）

第3条 図書館は、その目的を達成するため、次の事業を行う。

- (1) 図書館資料を収集し、整理し、及び保存すること。
- (2) 図書館資料を一般公衆の利用に供し、その利用のための相談に応ずること。
- (3) 読書会、研究会等を主催し、及びその奨励を行うこと。
- (4) 館報、目録その他読書資料を発行し、及び頒布すること。
- (5) 時事に関する情報及び参考資料を収集し、紹介し、及び提供すること。
- (6) 他の図書館及び社会教育施設と協力すること。

(7) 読書会及び図書館資料に関する講演会、研究会、講習会等のための会場を提供すること。

(8) その他教育委員会が必要と認める事業を行うこと。

(利用)

第4条 図書館資料の利用は、無料とする。

(入館の制限)

第5条 教育委員会は、次の各号の一に該当する場合には、入館を禁じ、又は退館を命ずることができる。

(1) 入館者に迷惑をかけ、又は図書館の施設、設備、図書館資料等を損傷するおそれがあると認めるとき。

(2) 管理上支障があると認めるとき。

(図書館資料の複写)

第6条 図書館資料の複写をしようとする者は、教育委員会の承認を受けなければならない。

2 前項の承認を受けた者は、その際複写1枚につき20円の手数料を納付しなければならない。

(使用の承認等)

第7条 読書会若しくは図書館資料に関する講演会、研究会、講習会等のため又は教育委員会が必要と認められた事由により図書館を使用しようとする者は、教育委員会の承認を受けなければならない。

2 前項の承認を受けた者(以下「使用者」という。)は、その際別表に定める使用料を納付しなければならない。

(使用料等の減免)

第8条 市長は、特別の事由があると認めるときは、使用料又は手数料を減免することができる。

(使用の制限)

第9条 教育委員会は、次の各号の一に該当する場合には、使用を承認しない。

(1) 公の秩序又は善良な風俗を乱すおそれがあると認めるとき。

(2) 管理上支障があると認めるとき。

(3) その他教育委員会が必要があると認めるとき。

(権利譲渡の禁止等)

第10条 使用者は、使用の権利を譲渡し、又は転貸してはならない。

2 使用者は、図書館に特別の設備をし、又は変更を加えてはならない。ただし、あらかじめ教育委員会の許可を受けたときは、この限りでない。

(使用承認の取消し等)

第11条 教育委員会は、次の各号の一に該当すると認められた場合には、図書館の使用の承認を取り消し、又は使用の停止を命ずることができる。

(1) 使用者が、この条例又はこの条例に基づく規則に違反したとき。

(2) 公益上又は管理上特に必要があると認めるとき。

(使用料等の還付)

第12条 納付された使用料又は手数料は、還付しない。ただし、市長が特別の事由があると認めるときは、その全部又は一部を還付することができる。

(損害賠償)

第13条 入館者、使用者又は図書館資料の利用者は、図書館の施設、設備、図書館資料等を損傷し、又は滅失したときは、市長の指示に従い、これを原状に回復し、又は損害を賠償しなければならない。ただし、

市長が特別の事由があると認めるときは、その全部又は一部を免除することができる。

(図書館協議会)

- 第14条 法第14条第1項の規定に基づき、図書館に豊橋市図書館協議会(以下「協議会」という。)を置く。
- 1 協議会の委員の定数は、12人以内とする。
 - 2 協議会の委員は、学校教育及び社会教育の関係者、家庭教育の向上に資する活動を行う者並びに学識経験のある者の中から教育委員会が任命する。
 - 3 協議会の委員の任期は2年とし、補欠委員の任期は前任者の残任期間とする。
 - 4 協議会の委員は、再任されることができる。

(委任)

第15条 この条例の施行に関し必要な事項は、教育委員会が定める。

附 則

(施行期日)

- 1 この条例の施行期日は、教育委員会規則で定める。
(豊橋市特別職の職員で非常勤のものの報酬及び費用弁償に関する条例の一部改正)
- 2 豊橋市特別職の職員で非常勤のものの報酬及び費用弁償に関する条例(昭和31年豊橋市条例第34号)の一部を次のように改正する。

別表第1中

「 美術博物館協議会委員
青少年問題協議会委員 」

を

「 美術博物館協議会委員
図書館協議会委員
青少年問題協議会委員 」

に改める。

附 則 (平成3年3月30日条例第20号)

この条例は、平成3年4月1日から施行する。

附 則 (平成4年3月31日条例第18号)

- 1 この条例は、平成4年4月1日(以下「施行日」という。)から施行する。
- 2 施行日前にこの条例による改正前の豊橋市図書館条例の規定により施行日以後の使用について許可を受け、又は申請をした者の当該使用に係る使用料の額については、この条例による改正後の豊橋市図書館条例の規定にかかわらず、なお従前の例による。

附 則 (平成9年3月31日条例第2号抄)

(施行期日)

第1条 この条例は、平成9年4月1日から施行する。(後略)

(公の施設の使用等に係る経過措置)

第2条 平成9年4月1日(以下「施行日」という。)前にこの条例(中略)(別表第1の改正規定を除く。)(中略)による改正前の各条例の規定により施行日以後の使用等について許可を受け、又は申請をした者の当該使用等に係る使用料の額については、この条例による改正後の各条例の規定にかかわらず、なお従前の例による。

附 則（平成24年3月30日条例第8号）

この条例は、平成24年4月1日から施行する。

附 則（平成25年6月20日条例第27号）

この条例は、平成25年7月1日から施行する。

（施行期日）

附 則（平成25年12月12日条例第34号抄）

第1条 この条例は、平成26年4月1日から施行する。（後略）

（公の施設の使用等に係る経過措置）

第2条 平成26年4月1日（以下「施行日」という。）前にこの条例（第1条、第2条（別表第3（4）有料公園施設を利用する場合駐車場の部の改正を除く。）、第6条から第8条まで、第10条、第14条から第25条まで、第27条（別表第1の改正を除く。）、第29条、第30条、第32条から第40条まで、第42条から第45条まで及び第50条から第56条までの規定に限る。以下同じ。）による改正前の各条例の規定により施行日以後の使用等について使用料等を領収した場合における当該使用料等の額については、この条例による改正後の各条例の規定にかかわらず、なお従前の例による。

附 則（平成26年12月11日条例第50号抄）

1 この条例は、規則で定める日から施行する。

別表（第7条関係）

区分 \ 時間	午前	午後	夜間	全日
	午前9時30分から 正午まで	午後1時から 午後5時まで	午後5時から 午後7時まで	午前9時30分から 午後7時まで
集会室	1,250 円	2,030 円	980 円	4,260 円
第一会議室	300	460	240	1,000
第二会議室	300	460	240	1,000
第三会議室	300	460	240	1,000

備考 入場料又は会費の類を徴収する場合の使用料は、当該使用料の倍額とする。

○豊橋市図書館条例の施行期日を定める規則

(昭和58年2月22日教育委員会規則第1号)

豊橋市図書館条例（昭和57年豊橋市条例第68号）の施行期日は、昭和58年2月23日とする。

○豊橋市図書館規則

(昭和58年2月22日教育委員会規則第2号)

改正	昭和59年3月31日	教委規則第2号	平成10年3月31日	教委規則第5号
	昭和60年3月30日	教委規則第2号	平成13年3月30日	教委規則第10号
	昭和60年7月27日	教委規則第3号	平成14年3月29日	教委規則第3号
	昭和61年3月31日	教委規則第7号	平成15年3月31日	教委規則第2号
	平成2年3月31日	教委規則第7号	平成19年3月30日	教委規則第4号
	平成3年3月30日	教委規則第2号	平成19年9月27日	教委規則第6号
	平成4年3月31日	教委規則第3号	平成22年11月25日	教委規則第8号
	平成8年3月29日	教委規則第4号	平成23年3月30日	教委規則第3号
	平成9年3月31日	教委規則第2号	平成25年6月27日	教委規則第5号
	平成9年12月22日	教委規則第3号	平成27年1月29日	教委規則第2号
	平成10年2月12日	教委規則第1号		

市立図書館規則（昭和42年豊橋市教育委員会規則第5号）の全部を改正する。

(趣旨)

第1条 この規則は、豊橋市図書館条例（昭和57年豊橋市条例第68号。以下「条例」という。）第15条の規定に基づき、豊橋市図書館（豊橋市大清水図書館を除く。以下「図書館」という。）の管理及び運営について必要な事項を定めるものとする。

一部改正〔平成27年教委規則2号〕

(開館時間)

第2条 図書館の開館時間は、次のとおりとする。ただし、教育委員会が必要と認めたときは、これを変更することができる。

- (1) 火曜日から金曜日まで(その日が国民の祝日に関する法律（昭和23年法律第178号）に規定する休日（以下「休日」という。）、1月4日及び12月28日に当たるときを除く。）の開館時間は、午前9時30分から午後7時までとする。
- (2) 土曜日、日曜日、休日、1月4日及び12月28日の開館時間は、午前9時30分から午後5時までとする。

全部改正〔平成3年教委規則2号〕、一部改正〔平成10年教委規則1号・14年3号・19年4号〕

(休館日)

第3条 図書館の休館日は、次のとおりとする。ただし、教育委員会が必要と認めたときは、これを変更し、又は臨時に休館することができる。

- (1)月曜日。ただし、その日が休日に当たるときは、その日後においてその日に最も近い休日でない日
- (2)1月1日から同月3日まで及び12月29日から同月31日まで
- (3)館内整理日（毎月第4金曜日。その日が国民の祝日に当たるときは、その前日）
- (4)特別整理期間

一部改正〔平成2年教委規則7号・8年4号・10年1号・14年3号・15年2号・19年4号〕

（館内利用）

第4条 図書館の図書、記録その他必要な資料(以下「図書館資料」という。)のうち開架に配置されていないものを利用しようとする者は、利用票（様式第1号）を係員に提出しなければならない。

（同時に利用できる図書資料）

第5条 図書館内において同時に利用できる図書資料の数量は、10冊以内とする。ただし、教育委員会が必要と認めたときは、これを変更することができる。

一部改正〔平成25年教委規則5号・27年2号〕

（貸出券の交付手続き）

第6条 図書館資料の館外貸出しを受けようとする者は、あらかじめ貸出券交付申請書（様式第2号）を教育委員会に提出し、貸出券（様式第3号）の交付を受けなければならない。

2 貸出券交付申請書記載事項に変更のあったときは、速やかに変更届（様式第4号）を教育委員会に提出しなければならない。

一部改正〔昭和60年教委規則3号〕

（貸出券の使用）

第7条 貸出券の交付を受けた者は、図書館資料の館外貸出しを受けるときは、貸出券を係員に提示しなければならない。

2 貸出券は、他人に貸与し、又は譲渡してはならない。

（貸出券の紛失及び再交付）

第8条 貸出券を紛失したときは、速やかに紛失届（様式第5号）を教育委員会に提出しなければならない。

2 貸出券の再交付の手続きについては、第6条の規定を準用する。

（貸出制限）

第9条 次に掲げる図書館資料は、貸出しすることができない。ただし、教育委員会が特別の事由があると認めたときは、この限りでない。

- (1) 禁帯出資料
- (2) 視聴覚資料（コンパクトディスクを除く。）
- (3) その他教育委員会が指定するもの

一部改正〔平成10年教委規則5号・25年5号・27年2号〕

（貸出数及び貸出期間）

第10条 同時に貸出しのできる図書資料の数量は10冊（コンパクトディスクにあつては、2点）以内とし、その貸出期間が貸出しの日及び返却の日を含めて15日以内とする。この場合において、返却すべき日が休館日に当たるときは、その翌日とする。

2 教育委員会が必要と認めた場合は、前項に規定する貸出数及び貸出期間を変更することができる。

一部改正〔平成23年教委規則3号・27年2号〕

（分室における貸出し）

第11条 図書館の分室における貸出手続等については、別に定める。

(団体貸出し)

第12条 教育委員会が必要と認める市内の各種団体は、団体貸出しを受けることができる。

2 第6条から第10条までの規定は、図書資料の団体貸出しについて準用する。この場合において、第10条中「10冊（コンパクトディスクにあっては、2点）」とあるのは「100冊」と、「15日」とあるのは「1か月」と読み替えるものとする。

3 団体貸出しにおける様式については、団体貸出券・学校貸出券交付申請書（様式第6号）、貸出券、変更届（様式第8号）及び紛失届（様式第9号）を使用する。

一部改正〔平成19年教委規則4号・23年3号・27年2号〕

(学校貸出し)

第13条 教育委員会が必要と認める市内の小学校、中学校及び高等学校並びに豊橋市立くすのき特別支援学校及び豊橋市立家政高等専修学校は、学校貸出しを受けることができる。

2 第6条から第10条までの規定は、図書資料の学校貸出しについて準用する。この場合において、第10条中「10冊（コンパクトディスクにあっては、2点）」とあるのは「300冊」と、「15日」とあるのは「1か月」と読み替えるものとする。

3 学校貸出しにおける様式については、団体貸出券・学校貸出券交付申請書、貸出券、変更届及び紛失届を使用する。

全部改正〔平成19年教委規則4号〕、一部改正〔平成23年教委規則3号・27年2号〕

(特別貸出し)

第13条の2 第9条、第10条、第12条及び前条の規定にかかわらず、次の各号のいずれかに該当し、教育委員会が必要と認めた場合は、特別貸出しをすることができる。

- (1) 資料の展示等を行うとき。
- (2) 調査又は研究を行うとき。
- (3) 新刊図書等の出版を行うとき。
- (4) 市又は教育委員会の主催又は共催の事業を行うとき。
- (5) その他教育委員会が必要と認める事業を行うとき。

2 特別貸出しに関する事項については、別に定める。

追加〔平成27年教委規則2号〕

(貸出しの停止)

第14条 図書館資料の貸出しを受け、所定の日までに返却しないときは、一定期間貸出しを停止することができる。

一部改正〔平成23年教委規則3号〕

(郵便等による貸出し又は返却)

第15条 身体に重度の障害があり来館できない者は、郵便等による貸出し又は返却を利用することができる。

2 郵便等による貸出し又は返却の利用に関する事項については、別に定める。

一部改正〔平成19年教委規則6号・27年2号〕

(他の図書館との相互協力)

第16条 図書館は、他の図書館と協定を結び、相互協力をすることができる。

(資料の複写)

第17条 条例第6条第1項の規定により図書館資料の複写をしようとする者は、複写申込書（様式第10号）を教育委員会に提出しなければならない。

2 教育委員会は、前項の図書館資料の複写を不相当と認めるときは、申込みに応じないものとする。

3 図書館資料の複写について、著作権法（昭和45年法律第48号）の規定による責任は、当該複写の申込みをした者が負わなければならない。

（使用の承認手続）

第18条 条例第7条第1項の規定により図書館を使用しようとする者は、使用期日までに使用承認申請書（様式第11号）を教育委員会に提出しなければならない。

2 前項の使用承認申請書は、使用期日30日以前のもの又は使用が引き続き6日を超えるものは、これを受理しない。ただし、教育委員会が特別の事由があると認めるときは、この限りでない。

一部改正〔平成13年教委規則10号・27年2号〕

（使用承認書の交付等）

第19条 教育委員会は、前条第1項の規定による申請を承認したときは、使用承認書（様式第12号）を申請者に交付する。

2 使用の承認を受けた者（以下「使用者」という。）は、図書館を使用するときは、使用承認書を係員に提示して、その指示を受けなければならない。

（使用料等減免の申請手続）

第20条 条例第8条の規定により使用料又は手数料の減免を受けようとする者は、使用料減免申請書（様式第13号）又は手数料減免申請書（様式第14号）を市長に提出しなければならない。

（使用の取消手続）

第21条 使用者は、使用の取消しを受けようとするときは、使用承認取消願（様式第15号）に使用承認書を添えて、使用期日までに教育委員会に提出しなければならない。

一部改正〔平成27年教委規則2号〕

（秩序の保持）

第22条 使用者は、係員が図書館内外の秩序を保つため必要があると認めるときは、整理人を置かなければならない。

2 使用者は、係員の入場を拒むことはできない。

（使用後の点検）

第23条 使用者は、条例第11条の規定により使用の承認を取り消されたとき、若しくは使用の停止を命ぜられたとき、又は使用を終ったときは、直ちに備品等を所定の位置に戻し、係員の点検を受けなければならない。

（遵守事項）

第24条 使用者又は入館者は、次の各号に掲げる事項を守らなければならない。

- （1） 入場人員は、図書館の各室に収容し得る人員を基準とすること。
- （2） 建物又は敷地内において喫煙しないこと。
- （3） 所定の場所以外において飲食し、又は火気を使用しないこと。
- （4） 許可を受けないで建物又は敷地内で物品を販売し、又は陳列しないこと。
- （5） 他人の迷惑となるような行為をしないこと。

(6) その他管理上必要な係員の指示に反する行為をしないこと。

一部改正〔平成22年教委規則8号〕

(資料の寄託)

第25条 公開の目的をもって図書館資料を寄託しようとする者は、寄託申請書(様式第16条)を教育委員会に提出しなければならない。

2 教育委員会は、前項の規定による申請を承認したときは、受託書(様式第17号)を寄託者に交付するものとする。

(免責)

第26条 教育委員会は、寄託を受けた図書館資料の天災地変等避けることのできない事由により生じた損害に対しては、その責任を負わない。

(図書館協議会)

第27条 条例第14条第1項に規定する豊橋市図書館協議会(以下「協議会」という。)に会長及び副会長各1人を置き、それぞれ委員の互選により定める。

2 会長及び副会長の任期は2年とし、再任を妨げない。

3 会長は、会務を総理し、会議の議長となる。

4 副会長は、会長を補佐し、会長に事故があるとき、又は会長が欠けたときは、その職務を代理する。

一部改正〔平成27年教委規則2号〕

(会議)

第28条 協議会の会議は、会長が招集する。

2 協議会は、委員の半数以上が出席しなければ会議を開くことができない。

3 協議会の議事は、出席した委員の過半数で決し、可否同数のときは、会長の決するところによる。

(説明又は資料の請求等)

第29条 会長は、会議において関係職員に対し、説明又は資料の提出を求めることができる。

2 関係職員は、会議に出席して意見を述べることができる。

(協議会の庶務)

第30条 協議会の庶務は、図書館において行う。

一部改正〔昭和61年教委規則7号・平成4年3号〕

(雑則)

第31条 図書館の分室の開館時間、休館日等については、この規則の規定にかかわらず、その所在する市民館等の条例及び規則の規定による。

(委任)

第32条 この規則の施行に関し必要な事項は、教育長が定める。

附 則

(施行期日)

1 この規則は、昭和58年2月23日から施行する。

(経過措置)

2 この規則による改正前の市立図書館規則の規定により、施行日前に貸出された図書館資料の取扱いについては、なお従前の例による。

(教育長委任規則の一部改正)

3 教育長委任規則（昭和36年豊橋市教育委員会規則第2号）の一部を次のように改正する。

第1条中第21号を第22号とし、第20号の次に次の1号を加える。

(21) 図書館協議会委員の委嘱及び解嘱に関すること。

附 則（昭和59年3月31日教委規則第2号）

1 この規則は、昭和59年4月12日から施行する。

2 この規則の施行の際、改正前の豊橋市図書館規則の規定により調製されている様式第3号については、改正後の豊橋市図書館規則の規定にかかわらず、当分の間これを使用することができる。

附 則（昭和60年3月30日教委規則第2号）

この規則は、昭和60年4月1日から施行する。

附 則（昭和60年7月27日教委規則第3号）

1 この規則は、昭和60年10月16日から施行する。

2 この規則の施行の際、改正前の豊橋市図書館規則の規定により調製されている様式第7号については、改正後の豊橋市図書館規則の規定にかかわらず、当分の間これを使用することができる。

附 則（昭和61年3月31日教委規則第7号）

この規則は、昭和61年4月1日から施行する。

附 則（平成2年3月31日教委規則第7号）

この規則は、平成2年4月1日から施行する。

附 則（平成3年3月30日教委規則第2号）

1 この規則は、平成3年4月1日から施行する。

2 この規則の施行の際、改正前の豊橋市図書館規則の規定により調製されている様式第2号、様式第4号、様式第5号及び様式第8号から様式第17号までの様式は、この規則による改正後の豊橋市図書館規則の規定にかかわらず、当分の間これを使用することができる。

附 則（平成4年3月31日教委規則第3号）

1 この規則は、平成4年4月1日から施行する。

2 この規則の施行の際、改正前の豊橋市図書館規則の規定により調製されている様式第2号については、この規則による改正後の豊橋市図書館規則の規定にかかわらず、当分の間これを使用することができる。

附 則（平成8年3月29日教委規則第4号）

この規則は、平成8年4月1日から施行する。

附 則（平成9年3月31日教委規則第2号）

1 この規則は、平成9年4月1日から施行する。

2 この規則の施行の際、改正前の豊橋市図書館規則の規定により作成されている様式第2号については、この規則による改正後の豊橋市図書館規則の規定にかかわらず、当分の間これを使用することができる。

附 則（平成9年12月22日教委規則第3号）

1 この規則は、公布の日から施行する。

2 この規則の施行の際、この規則による改正前の豊橋市図書館規則の規定により作成されている様式第6号は、この規則による改正後の豊橋市図書館規則の規定にかかわらず、平成10年2月1日までこれを使用することができる。

附 則（平成10年2月12日教委規則第1号）

1 この規則は、平成10年4月1日から施行する。

2 この規則の施行の際、現に改正前の各規則の規定に基づいて作成されている様式は、改正後の各規則の規定にかかわらず、当分の間これを使用することができる。

3 この規則の施行の際、現にこの規則の施行の日以後の各施設の使用について承認されている日が改正後の各規則に規定する休館日に当たるときは、改正後の各規則の規定にかかわらず、当該日は当該施設の休館日としない。

附 則（平成10年3月31日教委規則第5号）

この規則は、平成10年4月1日から施行する。

附 則（平成13年3月30日教委規則第10号）

この規則は、平成13年4月1日から施行する。

附 則（平成14年3月29日教委規則第3号）

この規則は、平成14年4月1日から施行する。

附 則（平成15年3月31日教委規則第2号）

この規則は、平成15年4月1日から施行する。

附 則（平成19年3月30日教委規則第4号）

この規則は、平成19年4月1日から施行する。ただし、第2条及び第3条の改正規定は、公布の日から施行する。

附 則（平成19年9月27日教委規則第6号）

この規則は、平成19年10月1日から施行する。ただし、第1条の規定は公布の日から施行する。

附 則（平成22年11月25日教委規則第8号抄）

（施行期日）

この規則は、平成23年1月1日から施行する。

附 則（平成23年3月30日教委規則第3号）

（施行期日）

1 この規則は、平成23年4月1日から施行する。

（経過措置）

2 この規則の施行の際、現に改正前の第6条第1項の規定により交付された貸出券は、改正後の第6条第1項の規定により交付された貸出券とみなす。

3 この規則の施行の際、現に改正前の豊橋市図書館規則の規定により作成されている様式第1号及び様式第4号は、改正後の豊橋市図書館規則の規定にかかわらず、当分の間これを使用することができる。

附 則（平成25年6月27日教委規則第5号）

この規則は、平成25年7月1日から施行する。

附 則（平成27年1月29日教委規則第2号）

（施行期日）

1 この規則は、平成27年4月1日から施行する。

（経過措置）

2 この規則の施行の際、現に改正前の豊橋市図書館規則の規定により交付された貸出券、団体貸出券及び学校貸出券は、改正後の豊橋市図書館規則の規定により交付された貸出券とみなす。

○豊橋市司文庫基金条例

(昭和61年12月23日条例第41号)

改正 平成15年3月31日条例第10号

(趣旨)

第1条 この条例は、地方自治法（昭和22年法律第67号）第241条の規定に基づき、豊橋市司文庫基金（以下「基金」という。）について定めるものとする。

(設置)

第2条 本市は、豊橋市中央図書館の司文庫及び豊橋市美術博物館の資料充実を図るため基金を設置する。

(基金の額)

第3条 基金として積み立てる額は、予算に定める額とし、寄附金をもって充てる。

(管理)

第4条 基金に属する現金は、金融機関への預金その他最も確実かつ有利な方法により保管しなければならない。

2 基金に属する現金は、必要に応じ、最も確実かつ有利な有価証券に代えることができる。

(運用益金の処理)

第5条 基金の運用から生ずる収益は、一般会計歳入歳出予算に計上し、第2条に定める目的のための経費に充てるものとし、余剰金のある場合にはこれを基金に編入するものとする。

(繰替運用等)

第6条 市長は、財政上必要があると認めるときは、確実な繰戻しの方法、期間及び利率を定めて、基金に属する現金を歳計現金に繰り替えて、又は各会計歳入歳出予算の定めるところにより歳入に繰り入れて運用することができる。

追加〔平成15年条例10号〕

(処分)

第7条 市長は、第2条に定める目的を達成する場合に限り、一般会計歳入歳出予算の定めるところにより、基金を処分した後の基金の額が第3条の規定により積み立てられた額の合計額を下回らない範囲内で、基金を処分することができる。

追加〔平成15年条例10号〕

(委任)

第8条 この条例に定めるもののほか、基金の管理について必要な事項は、市長が別に定める。

一部改正〔平成15年条例10号〕

附 則

この条例は、公布の日から施行する。

附 則（平成15年3月31日条例第10号）

この条例は、平成15年4月1日から施行する。

○豊橋市大清水まなび交流館条例

(平成26年12月11日条例第50号)

(設置)

第1条 市民の教育及び文化の向上を図るため、次に掲げる施設を一体的に設置し、その名称を豊橋市大清水まなび交流館（以下「まなび交流館」という。）とする。

- (1) 豊橋市南稜地区市民館
- (2) 豊橋市大清水図書館

2 まなび交流館を次の場所に置く。

豊橋市大清水町字彦坂10番地の7

(管理運営)

第2条 まなび交流館は、各施設相互の連携を図ることにより、総合的かつ有機的に管理運営されなければならない。

(職員)

第3条 まなび交流館に館長その他必要な職員を置く。

(事業)

第4条 まなび交流館は、次の事業を行う。

- (1) 講習会、講演会、実習会、展示会等を開催すること。
- (2) 体育、文化、レクリエーション等に関する集会を開催すること。
- (3) 高齢者の健康の増進及び教養の向上を図ること。
- (4) 青少年対策の推進に関すること。
- (5) 市民の集会その他の公共的利用に供すること。
- (6) 図書、記録その他必要な資料（以下「図書館資料」という。）を収集し、整理し、及び保存すること。
- (7) 図書館資料を一般公衆の利用に供し、及びその利用のための相談に応ずること。
- (8) 読書会、研究会等を主催し、及びその奨励を行うこと。
- (9) 時事に関する情報及び参考資料を収集し、紹介し、及び提供すること。
- (10) 他の社会教育施設及び図書館と協力すること。
- (11) その他教育委員会が必要と認めること。

(入館の制限)

第5条 教育委員会は、次の各号のいずれかに該当する場合には、まなび交流館への入館を禁じ、又は退館を命ずることができる。

- (1) 入館者に迷惑をかけ、又は施設、設備、図書館資料等を損傷するおそれがあると認めたとき。
- (2) 公益上又は管理上支障があると認めたとき。

(使用の承認等)

第6条 まなび交流館の施設のうち別表に掲げるものを使用しようとする者は、教育委員会の承認を受けなければならない。

2 前項の承認を受けた者（以下「使用者」という。）は、市長が定める日までに別表に定める使用料を納

付しなければならない。ただし、市長が特別の事由があると認めるときは、これを減免することができる。

3 図書館資料の利用は、無料とする。

(使用の制限)

第7条 教育委員会は、次の各号のいずれかに該当する場合には、使用を承認しない。

- (1) 公の秩序又は善良な風俗を乱すおそれがあると認めるとき。
- (2) 営利又は商業宣伝を目的とした使用であると認めるとき。
- (3) 公益上又は管理上支障があると認めるとき。

(権利譲渡の禁止等)

第8条 使用者は、使用の権利を譲渡し、又は転貸してはならない。

(使用承認の取消し等)

第9条 教育委員会は、次の各号のいずれかに該当する場合には、使用の承認を取り消し、又は使用の停止を命ずることができる。

- (1) 使用者が、この条例又はこの条例に基づく規則に違反したとき。
- (2) 公益上又は管理上特に必要があると認めるとき。

(使用料等の還付)

第10条 既に納入した使用料は、還付しない。ただし、次の各号のいずれかに該当する場合には、その全部又は一部を還付することができる。

- (1) 教育委員会が、前条第2号の規定により使用の承認を取り消し、又は使用の停止を命じたとき。
- (2) 使用者の責に帰すことができない事由により使用できなくなったとき。
- (3) 使用者が、教育委員会が定める日までに使用の承認の取消しを申し出て、教育委員会が相当の事由があると認めるとき。

(特別の設備)

第11条 使用者は、まなび交流館の施設に特別の設備をし、又は変更を加えてはならない。ただし、あらかじめ教育委員会の許可を受けたときは、この限りでない。

(原状回復)

第12条 使用者は、まなび交流館の施設の使用を終わったとき、又は第9条の規定により使用の承認を取り消され、若しくは使用を停止されたときは、直ちに原状に回復しなければならない。

(損害賠償)

第13条 入館者及び図書館資料の利用者は、施設、設備、図書館資料等を損傷し、又は滅失したときは、市長の指示に従い、これを原状に回復し、又は損害を賠償しなければならない。ただし、市長が特別の事由があると認めるときは、その全部又は一部を免除することができる。

(委任)

第14条 この条例の施行に関し必要な事項は、教育委員会が定める。

附 則

(施行期日)

1 この条例は、規則で定める日から施行する。

(後略)

○豊橋市大清水まなび交流館条例の施行期日を定める規則

(平成27年1月29日教育委員会規則第3号)

豊橋市大清水まなび交流館条例（平成26年豊橋市条例第50号）の施行期日は、平成27年4月4日とする。

○豊橋市大清水まなび交流館条例施行規則

(平成27年1月29日教育委員会規則第4号)

(趣旨)

第1条 この規則は、豊橋市大清水まなび交流館条例（平成26年豊橋市条例第50号。以下「条例」という。）第14条の規定に基づき、条例の施行に関し必要な事項を定めるものとする。

(開館時間)

第2条 豊橋市大清水まなび交流館（以下「まなび交流館」という。）の開館時間は、午前9時から午後9時までとする。ただし、教育委員会が必要と認めたときは、これを変更することができる。

(休館日)

第3条 まなび交流館の休館日は次のとおりとする。ただし、教育委員会が必要と認めたときは、これを変更し、又は臨時に休館することができる。

名称	休館日
まなび交流館（豊橋市大清水図書館（以下「図書館」という。）に係る部分を除く。）	(1) 月曜日 (2) 1月1日から同月3日まで及び12月29日から同月31日まで
図書館	(1) 月曜日 (2) 1月1日から同月3日まで及び12月29日から同月31日まで (3) 館内整理日（毎月第4金曜日。その日が国民の祝日に関する法律（昭和23年法律第178号）に規定する休日に当たるときは、その前日） (4) 特別整理期間

(使用の承認申請手続)

第4条 条例第6条第1項の規定により、まなび交流館の使用承認を受けようとする者は、使用しようとする日の属する月前1月から使用期日前5日までに、使用承認申請書（様式第1号）を教育委員会に提出しなければならない。ただし、教育委員会が必要と認めたときは、この限りでない。

2 前項の使用承認申請書は、使用が引き続き7日を超えるものは、これを受理しない。ただし、教育委員会が必要と認めたときは、この限りでない。

(使用承認書の交付等)

第5条 教育委員会は、前条第1項の規定による申請を承認したときは、使用承認書（様式第2号）を申請

者に交付する。

2 使用の承認を受けた者（以下「使用者」という。）は、まなび交流館を使用するときは、使用承認書を係員に提示して、その指示を受けなければならない。

（使用料の減免申請手続）

第6条 条例第6条第2項の規定により、使用料の減免を受けようとする者は、使用料減免申請書（様式第3号）を市長に提出しなければならない。

（使用の取消し手続）

第7条 使用者は、使用の取消しを受けようとするときは、使用承認取消願（様式第4号）に使用承認書を添えて教育委員会に提出しなければならない。

（秩序の保持等）

第8条 使用者は、係員がまなび交流館内外の秩序を保つため必要があると認めたときは、整理人を置かなければならない。

2 使用者は、係員の入場を拒むことができない。

（使用後の点検）

第9条 使用者は、条例第12条の規定により原状に回復したときは、係員の点検を受けなければならない。

（貸出券の交付手続）

第10条 図書館資料の貸出しを受けようとする者は、あらかじめ貸出券交付申請書（様式第5号）を教育委員会に提出し、貸出券（様式第6号）の交付を受けなければならない。

2 貸出券交付申請書の記載事項に変更のあったときは、速やかに変更届（様式第7号）を教育委員会に提出しなければならない。

（貸出券の使用）

第11条 貸出券の交付を受けた者は、図書館資料の館外貸出しを受けるときは、貸出券を係員に提示しなければならない。

2 貸出券は、他人に貸与し、又は譲渡してはならない。

（貸出券の紛失及び再交付）

第12条 貸出券を紛失したときは、速やかに紛失届（様式第8号）を教育委員会に提出しなければならない。

2 貸出券の再交付の手続きについては、第10条の規定を準用する。

（貸出制限）

第13条 次に掲げる図書館資料は、貸出しすることができない。ただし、教育委員会が特別の事由があると認めたときは、この限りでない。

（1） 禁帯出資料

（2） 視聴覚資料（コンパクトディスクを除く。）

（3） その他教育委員会が指定するもの

（貸出数及び貸出期間）

第14条 同時に貸出しのできる図書資料の数量は10冊（コンパクトディスクにあつては、2点）以内とし、その貸出期間が貸出しの日及び返却の日を含めて15日以内とする。この場合において、返却すべき日が休館日に当たるときは、その翌日とする。

2 教育委員会が必要と認めた場合は、前項に規定する貸出数及び貸出期間を変更することができる。

（特別貸出し）

第15条 前2条の規定にかかわらず、次の各号のいずれかに該当し、教育委員会が必要と認めた場合は、特別貸出しをすることができる。

- (1) 資料の展示等を行うとき。
- (2) 調査又は研究を行うとき。
- (3) 新刊図書等の出版を行うとき。
- (4) 市又は教育委員会の主催又は共催の事業を行うとき。
- (5) その他教育委員会が必要と認める事業を行うとき。

2 特別貸出しに関する事項については、別に定める。

(貸出しの停止)

第16条 図書館資料の貸出しを受け、所定の日までに返却しないときは、一定期間貸出しを停止することができる。

(資料の複写)

第17条 図書館資料の複写をしようとする者は、複写申込書(様式第9号)を教育委員会に提出しなければならない。

2 教育委員会は、前項の図書館資料の複写を不相当と認めるときは、申込みに応じないものとする。

3 図書館資料の複写について、著作権法(昭和45年法律第48号)の規定による責任は、当該複写の申込みをした者が負わなければならない。

(他の図書館との相互協力)

第18条 図書館は、他の図書館と協定を結び、相互協力をすることができる。

(遵守事項)

第19条 入館者は、次に掲げる事項を守らなければならない。

- (1) 入場人員は、まなび交流館の各室に収容し得る人員を基準とすること。
- (2) 建物又は敷地内において喫煙しないこと。
- (3) 所定の場所以外において飲食し、又は火気を使用しないこと。
- (4) 教育委員会の許可を受けずに建物又は敷地内で物品を販売し、又は陳列しないこと。
- (5) 他人の迷惑となるような行為をしないこと。
- (6) その他管理上必要な係員の指示に反する行為をしないこと。

(委任)

第20条 この規則の施行に関し必要な事項は、教育長が定める。

附 則

(施行期日)

この規則は、平成27年4月4日から施行する。

16 案内図

中央図書館

〒441-8025 豊橋市羽根井町48番地
 電話 0532・31・3131
 ファクス 0532・31・4254



- 豊鉄バス（牟呂線／往完町まわり）中央図書館前下車 徒歩4分 系統番号81（西駅前より）
- 豊鉄バス（神野ふ頭線）中央図書館前下車 徒歩4分 系統番号82（西駅前より）
- 豊鉄バス（小浜大崎線）汐田橋下車 徒歩5分 系統番号11、12（豊橋駅前より）
- 豊鉄バス（中浜大崎線）汐田橋下車 徒歩5分 系統番号06～09（豊橋駅前より）
- 豊橋駅西口より徒歩17分

向山図書館

〒440-0862 豊橋市向山大池町20番地1
 電話 0532・62・2944
 ファクス 0532・69・0851



- 豊鉄バス（牛川金田線）文化会館前下車 すぐ 系統番号50
- 豊鉄バス（西口線）台町下車 徒歩7分 系統番号65
- 豊鉄バス（岩田団地線／大池経由）台町下車 徒歩7分 系統番号68
- 豊鉄バス（天伯団地線）台町下車 徒歩7分 系統番号45、47
- 豊鉄バス（飯村岩崎線）台町下車 徒歩7分 系統番号61～63

大清水図書館

〒441-8133 豊橋市大清水町字彦坂10番地7

電話 0532・39・5900

ファクス 0532・25・5557



●豊鉄渥美線 大清水駅下車 徒歩10分

図書館要覧

平成27年9月

発行：豊橋市図書館©

〒441-8025

愛知県豊橋市羽根井町48番地

電話 (0532) 31・3131

ファクス (0532) 31・4254

<http://www.library.toyohashi.aichi.jp>

図書館は知識と文化の宝庫

